

Manual de servicio de Dell™ Inspiron™ 1464

[Antes de comenzar](#)

[Batería](#)

[Unidad óptica](#)

[Cubierta del módulo](#)

[Batería de tipo botón](#)

[Módulos de memoria](#)

[Minitarjeta inalámbrica](#)

[Panel del botón de encendido](#)

[Teclado](#)

[Reposamanos](#)

[Tarjeta interna con tecnología inalámbrica Bluetooth®](#)

[Unidad de disco duro](#)

[Ventilador del procesador](#)

[Placa USB/audío](#)

[Micrófono](#)

[Conector del adaptador de CA](#)

[Placa base](#)

[Disipador de calor del procesador](#)

[Módulo del procesador](#)

[Altavoces](#)




[Ensamblaje del pestillo de la batería](#)

[Pantalla](#)

[Módulo de la cámara](#)

[Actualización del BIOS](#)

Notas, precauciones y advertencias

-  **NOTA:** una NOTA proporciona información importante que le ayuda a utilizar su equipo de la mejor manera posible.
-  **PRECAUCIÓN:** una PRECAUCIÓN indica la posibilidad de daños en el hardware o pérdida de datos, y le explica cómo evitar el problema.
-  **ADVERTENCIA:** una ADVERTENCIA indica el riesgo de daños materiales, lesiones o incluso la muerte.

La información contenida en este documento puede modificarse sin previo aviso.
© 2009 Dell Inc. Todos los derechos reservados.

Queda estrictamente prohibida la reproducción de este material en cualquier forma sin la autorización por escrito de Dell Inc.

Marcas comerciales utilizadas en este texto: *Dell*, el logotipo de *DELL* e *Inspiron* son marcas comerciales de Dell Inc.; *Bluetooth* es una marca comercial registrada propiedad de Bluetooth SIG, Inc. que Dell utiliza bajo licencia; *Microsoft*, *Windows*, *Windows Vista* y el logotipo del botón de inicio de *Windows Vista* son marcas comerciales o marcas comerciales registradas de Microsoft Corporation en los Estados Unidos o en otros países.

Otras marcas y otros nombres comerciales pueden utilizarse en este documento para hacer referencia a las entidades que los poseen o a sus productos. Dell Inc. renuncia a cualquier interés sobre la propiedad de marcas y nombres comerciales que no sean los suyos.

Diciembre de 2009 Rev. A00

Modelo reglamentario: serie P09G
Tipo reglamentario: P09G001

[Regreso a la pantalla de contenido](#)

Conector del adaptador de CA

Manual de servicio de Dell™ Inspiron™ 1464

- [Extracción del conector del adaptador de CA](#)
- [Colocación del conector del adaptador de CA](#)

⚠ ADVERTENCIA: antes de manipular el interior del equipo, siga las instrucciones de seguridad que se entregan con él. Para obtener información adicional sobre prácticas recomendadas de seguridad, consulte la página de inicio de cumplimiento de normativas en www.dell.com/regulatory_compliance.

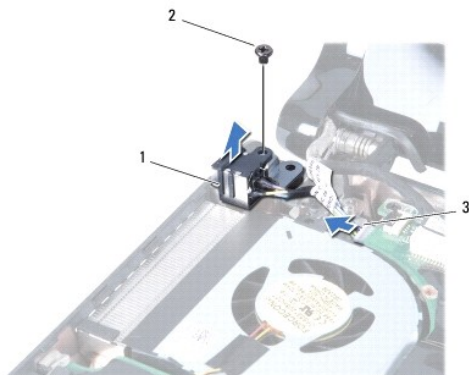
⚠ PRECAUCIÓN: sólo un técnico certificado debe realizar reparaciones en el equipo. La garantía no cubre los daños por reparaciones no autorizadas por Dell™.

⚠ PRECAUCIÓN: para evitar descargas electrostáticas, utilice una muñequera de conexión a tierra o toque periódicamente una superficie metálica no pintada.

⚠ PRECAUCIÓN: para evitar daños en la placa base, extraiga la batería principal (consulte [Extracción de la batería](#)) antes de manipular el interior de su equipo.

Extracción del conector del adaptador de CA

1. Siga los procedimientos que se indican en [Antes de comenzar](#).
2. Extraiga la batería (consulte [Extracción de la batería](#)).
3. Extraiga la unidad óptica (consulte [Extracción de la unidad óptica](#)).
4. Extraiga la cubierta del módulo (consulte [Extracción de la cubierta del módulo](#)).
5. Extraiga el panel del botón de encendido (consulte [Extracción del panel del botón de encendido](#)).
6. Extraiga el teclado (consulte [Extracción del teclado](#)).
7. Extraiga el reposamanos (consulte [Extracción del reposamanos](#)).
8. Desconecte el cable del conector del adaptador de CA del conector de la placa base.
9. Extraiga el tornillo que fija el conector del adaptador de CA a la base del equipo.
10. Saque el conector del adaptador de CA de la base del equipo.



| | | | |
|---|--|---|----------|
| 1 | Conector del adaptador de CA | 2 | Tornillo |
| 3 | Cable del conector del adaptador de CA | | |

Colocación del conector del adaptador de CA

1. Siga los procedimientos que se indican en [Antes de comenzar](#).
2. Coloque el conector del adaptador de CA en la base del equipo.
3. Vuelva a colocar el tornillo que fija el conector del adaptador de CA a la base del equipo.
4. Conecte el cable del conector del adaptador de CA al conector de la placa base.
5. Vuelva a colocar el reposamanos (consulte [Colocación del reposamanos](#)).
6. Vuelva a colocar el teclado (consulte [Colocación del teclado](#)).
7. Vuelva a colocar el panel del botón de encendido (consulte [Colocación del panel del botón de encendido](#)).
8. Vuelva a colocar la cubierta del módulo (consulte [Colocación de la cubierta del módulo](#)).
9. Vuelva a colocar la unidad óptica (consulte [Colocación de la unidad óptica](#)).
10. Vuelva a colocar la batería (consulte [Colocación de la batería](#)).

 **PRECAUCIÓN:** antes de encender el equipo, vuelva a colocar todos los tornillos y asegúrese de que no queda ninguno perdido dentro del equipo. De lo contrario, el equipo podría llegar a estropearse.

[Regreso a la pantalla de contenido](#)

[Regreso a la pantalla de contenido](#)

Batería

Manual de servicio de Dell™ Inspiron™ 1464

- [Extracción de la batería](#)
- [Colocación de la batería](#)

⚠ ADVERTENCIA: antes de manipular el interior del equipo, siga las instrucciones de seguridad que se entregan con él. Para obtener información adicional sobre prácticas recomendadas de seguridad, consulte la página de inicio de cumplimiento de normativas en www.dell.com/regulatory_compliance.

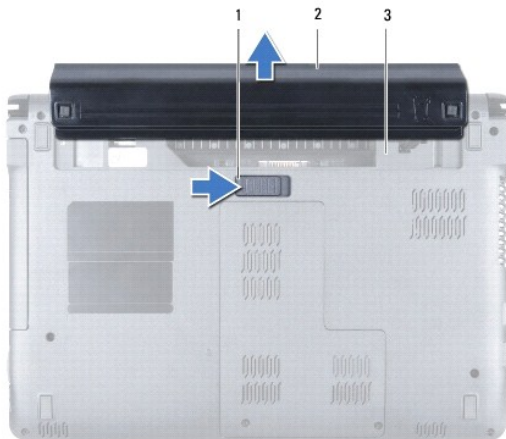
⚠ PRECAUCIÓN: sólo un técnico certificado debe realizar reparaciones en el equipo. La garantía no cubre los daños por reparaciones no autorizadas por Dell™.

⚠ PRECAUCIÓN: para evitar descargas electrostáticas, utilice una muñequera de conexión a tierra o toque periódicamente una superficie metálica no pintada.

⚠ PRECAUCIÓN: para evitar que se produzcan daños en el equipo, utilice únicamente la batería diseñada específicamente para este equipo Dell. No utilice baterías diseñadas para otros equipos Dell.

Extracción de la batería

1. Siga los procedimientos que se indican en [Antes de comenzar](#).
2. Coloque el equipo boca abajo sobre una superficie plana y limpia.
3. Deslice y ajuste el pestillo de liberación de la batería.
4. Saque la batería de su compartimento.



| | | | |
|---|--------------------------------------|---|---------|
| 1 | Pestillo de liberación de la batería | 2 | Batería |
| 3 | Compartimento de la batería | | |

Colocación de la batería

1. Introduzca la batería en su compartimento y presiónela hasta que encaje.

[Regreso a la pantalla de contenido](#)

[Regreso a la pantalla de contenido](#)

Antes de comenzar

Manual de servicio de Dell™ Inspiron™ 1464

- [Herramientas recomendadas](#)
- [Cómo apagar el equipo](#)
- [Antes de manipular el interior del equipo](#)

En este manual se describen los procedimientos para extraer e instalar componentes del equipo. A menos que se señale lo contrario, en cada procedimiento se supone que existen las siguientes condiciones:

- 1 Ha realizado los pasos descritos en [Cómo apagar el equipo](#) y en [Antes de manipular el interior del equipo](#).
- 1 Ha leído la información sobre seguridad que venía con su equipo.
- 1 Un componente se puede reemplazar o, si se adquiere por separado, instalar realizando el procedimiento de extracción en el orden inverso.

Herramientas recomendadas

Los procedimientos de este documento podrían requerir el uso de las siguientes herramientas:


- 1 Destornillador Phillips pequeño
- 1 Destornillador plano pequeño
- 1 Punzón de plástico
- 1 Programa de actualización ejecutable del BIOS disponible en support.dell.com

Cómo apagar el equipo

 **PRECAUCIÓN:** para evitar la pérdida de datos, guarde y cierre los archivos que tenga abiertos y salga de todos los programas antes de apagar el equipo.

1. Guarde y cierre todos los archivos abiertos y salga de todos los programas activos.
2. Apague el equipo:

En Microsoft Windows Vista®, haga clic en **Inicio** , en la flecha , y, finalmente, en **Apagar**.


En Microsoft Windows® 7, haga clic en **Inicio** , y, a continuación, en **Apagar**.

El equipo se apaga cuando concluye el proceso de cierre del sistema operativo.


3. Asegúrese de que el equipo esté apagado. Si el equipo no se ha apagado automáticamente al cerrar el sistema operativo, mantenga presionado el botón de encendido hasta que se apague el equipo.


Antes de manipular el interior del equipo

Aplique las siguientes pautas de seguridad para proteger el equipo contra posibles daños y garantizar su propia seguridad personal.

 **ADVERTENCIA:** antes de manipular el interior del equipo, siga las instrucciones de seguridad que se entregan con él. Para obtener información adicional sobre prácticas recomendadas de seguridad, consulte la página de inicio de cumplimiento de normativas en www.dell.com/regulatory_compliance.

 **PRECAUCIÓN:** sólo un técnico certificado debe realizar reparaciones en el equipo. La garantía no cubre los daños por reparaciones no autorizadas por Dell.

 **PRECAUCIÓN:** manipule los componentes y las tarjetas con cuidado. No toque los componentes ni los contactos de las tarjetas. Sostenga las tarjetas por sus bordes o por su soporte de montaje metálico. Sujete un componente, como un procesador, por sus bordes y no por sus patas.

 **PRECAUCIÓN:** cuando desconecte un cable, tire de su conector o de su lengüeta de tiro, y no del cable mismo. Algunos cables tienen conectores con lengüetas de bloqueo; si va a desconectar un cable de este tipo, presione antes las lengüetas de bloqueo. Cuando separe conectores, manténgalos alineados para evitar doblar las patas de conexión. Además, antes de conectar un cable, asegúrese de que los dos conectores estén orientados y alineados correctamente.

 **PRECAUCIÓN:** para evitar daños en el equipo, realice los pasos siguientes antes de comenzar a trabajar dentro de él.

1. Asegúrese de que la superficie de trabajo sea plana y esté limpia para evitar que se raye la cubierta del equipo.
2. Apague el equipo (consulte [Cómo apagar el equipo](#)) y todos los dispositivos conectados.

△ PRECAUCIÓN: para desenchufar un cable de red, desconéctelo primero del equipo y, a continuación, del dispositivo de red.

3. Desconecte todos los cables telefónicos o de red del equipo.
4. Expulse la tarjeta del lector de tarjetas de memoria 7 en 1, si procede.
5. Desconecte el equipo y todos los dispositivos conectados de enchufes eléctricos.
6. Desconecte todos los dispositivos conectados al equipo.

△ PRECAUCIÓN: para evitar daños en la placa base, extraiga la batería principal (consulte [Extracción de la batería](#)) antes de manipular el interior de su equipo.

7. Extraiga la batería (consulte [Extracción de la batería](#)).
8. Abra el equipo y presione el botón de encendido para conectar a tierra la placa base.


[Regreso a la pantalla de contenido](#)

[Regreso a la pantalla de contenido](#)

Actualización del BIOS

Manual de servicio de Dell™ Inspiron™ 1464

1. Encienda el equipo.
2. Vaya a support.dell.com/support/downloads.
3. Haga clic en **Select Model** (Seleccione el modelo).
4. Busque el archivo de actualización de BIOS de su equipo:


 **NOTA:** la etiqueta de servicio del equipo se encuentra en la parte inferior de éste.

Si tiene la etiqueta de servicio de su equipo:

- a. Haga clic en **Enter a Service Tag** (Introducir una etiqueta de servicio).
- b. Introduzca la etiqueta de servicio de su equipo en el campo **Enter a service tag:**, haga clic en **Go** (Ir) y vaya al [paso 5](#).

Si no tiene la etiqueta de servicio de su equipo:

- a. Seleccione el tipo de producto en la lista **Select Your Product Family** (Seleccione su familia de productos).
- b. Seleccione la marca de producto en la lista **Select Your Product Line** (Seleccione su línea de productos).
- c. Seleccione el número de modelo de producto en la lista **Select Your Product Model** (Seleccione su modelo de producto).

 **NOTA:** si ha seleccionado un modelo diferente y quiere empezar de nuevo, haga clic en **Start Over** (Empezar de nuevo) en la parte superior derecha del menú.

- d. Haga clic en **Confirm** (Confirmar).
5. En la pantalla aparecerá una lista de resultados. Haga clic en **BIOS**.
 6. Haga clic en **Download Now** (Descargar ahora) para descargar el archivo. A continuación, aparece la ventana **File Download** (Descargar archivo).
 7. Haga clic en **Save** (Guardar) para guardar el archivo en su escritorio. El archivo se descarga en el escritorio.
 8. Cuando aparezca la ventana **Download Complete** (Descarga completada) haga clic en **Close** (Cerrar). El icono del archivo aparecerá en el escritorio con el mismo nombre que el archivo de actualización de BIOS descargado.
 9. Haga doble clic en el icono del archivo en el escritorio y siga las instrucciones que se muestran en pantalla.

[Regreso a la pantalla de contenido](#)

[Regreso a la pantalla de contenido](#)

Tarjeta interna con tecnología inalámbrica Bluetooth®

Manual de servicio de Dell™ Inspiron™ 1464

- [Extracción de la tarjeta Bluetooth](#)
- [Colocación de la tarjeta Bluetooth](#)

⚠ ADVERTENCIA: antes de manipular el interior del equipo, siga las instrucciones de seguridad que se entregan con él. Para obtener información adicional sobre prácticas recomendadas de seguridad, consulte la página de inicio de cumplimiento de normativas en www.dell.com/regulatory_compliance.

⚠ PRECAUCIÓN: sólo un técnico certificado debe realizar reparaciones en el equipo. La garantía no cubre los daños por reparaciones no autorizadas por Dell™.

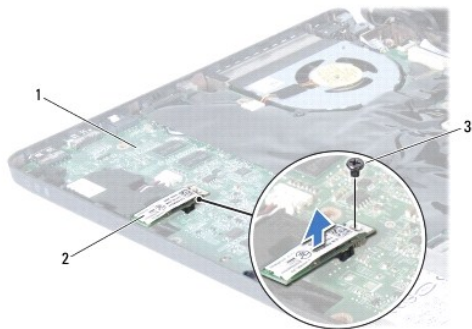
⚠ PRECAUCIÓN: para evitar descargas electrostáticas, utilice una muñequera de conexión a tierra o toque periódicamente una superficie metálica no pintada.

⚠ PRECAUCIÓN: para evitar daños en la placa base, extraiga la batería principal (consulte [Extracción de la batería](#)) antes de manipular el interior de su equipo.

Si con el equipo ha solicitado una tarjeta con tecnología inalámbrica Bluetooth, ésta ya estará instalada.

Extracción de la tarjeta Bluetooth


1. Siga los procedimientos que se indican en [Antes de comenzar](#).
2. Extraiga la batería (consulte [Extracción de la batería](#)).
3. Extraiga la unidad óptica (consulte [Extracción de la unidad óptica](#)).
4. Extraiga la cubierta del módulo (consulte [Extracción de la cubierta del módulo](#)).
5. Extraiga el panel del botón de encendido (consulte [Extracción del panel del botón de encendido](#)).
6. Extraiga el teclado (consulte [Extracción del teclado](#)).
7. Extraiga el reposamanos (consulte [Extracción del reposamanos](#)).
8. Quite el tornillo que fija la tarjeta Bluetooth a la placa base.
9. Levante la tarjeta Bluetooth para sacarla del conector de la placa base.



| | | | |
|---|------------|---|-------------------|
| 1 | Placa base | 2 | Tarjeta Bluetooth |
| 3 | Tornillo | | |

Colocación de la tarjeta Bluetooth

1. Siga los procedimientos que se indican en [Antes de comenzar](#).
2. Alinee el conector de la tarjeta Bluetooth con el conector de la placa base y presione para conectar la tarjeta Bluetooth a la placa base.
3. Vuelva a colocar el tornillo que fija la tarjeta Bluetooth a la placa base.
4. Vuelva a colocar el reposamanos (consulte [Colocación del reposamanos](#)).
5. Vuelva a colocar el teclado (consulte [Colocación del teclado](#)).
6. Vuelva a colocar el panel del botón de encendido (consulte [Colocación del panel del botón de encendido](#)).
7. Vuelva a colocar la cubierta del módulo (consulte [Colocación de la cubierta del módulo](#)).
8. Vuelva a colocar la unidad óptica (consulte [Colocación de la unidad óptica](#)).
9. Vuelva a colocar la batería (consulte [Colocación de la batería](#)).

 **PRECAUCIÓN:** antes de encender el equipo, vuelva a colocar todos los tornillos y asegúrese de que no queda ninguno perdido dentro del equipo. De lo contrario, el equipo podría llegar a estropearse.

[Regreso a la pantalla de contenido](#)

[Regreso a la pantalla de contenido](#)

Módulo de la cámara

Manual de servicio de Dell™ Inspiron™ 1464

- [Extracción del módulo de la cámara](#)
- [Colocación del módulo de la cámara](#)

⚠ ADVERTENCIA: antes de manipular el interior del equipo, siga las instrucciones de seguridad que se entregan con él. Para obtener información adicional sobre prácticas recomendadas de seguridad, consulte la página de inicio de cumplimiento de normativas en www.dell.com/regulatory_compliance.

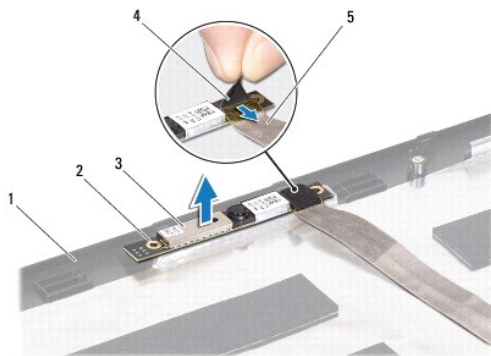
⚠ PRECAUCIÓN: sólo un técnico certificado debe realizar reparaciones en el equipo. La garantía no cubre los daños por reparaciones no autorizadas por Dell™.

⚠ PRECAUCIÓN: para evitar descargas electrostáticas, utilice una muñequera de conexión a tierra o toque periódicamente una superficie metálica no pintada (por ejemplo, un conector de la parte posterior del equipo).

⚠ PRECAUCIÓN: para evitar daños en la placa base, extraiga la batería principal (consulte [Extracción de la batería](#)) antes de manipular el interior de su equipo.

Extracción del módulo de la cámara

1. Siga los procedimientos que se indican en [Antes de comenzar](#).
 2. Extraiga la batería (consulte [Extracción de la batería](#)).
 3. Extraiga el ensamblaje de la pantalla (consulte [Extracción del ensamblaje de la pantalla](#)).
 4. Extraiga el embellecedor de la pantalla (consulte [Extracción del embellecedor de la pantalla](#)).
 5. Extraiga el panel de la pantalla (consulte [Extracción del panel de la pantalla](#)).
 6. Extraiga con cuidado el módulo de la cámara de la cubierta de la pantalla.
 7. Extraiga la cinta que fija el cable de la cámara al módulo de la misma.
- 🔪 NOTA:** el color de la cinta del módulo de la cámara puede variar en función del modelo de su equipo.
8. Desconecte el cable de la cámara del módulo de la cámara.



| | | | |
|---|-------------------------|---|--------------------------|
| 1 | Cubierta de la pantalla | 2 | Marcas de alineación (2) |
| 3 | Módulo de la cámara | 4 | Cinta |

Colocación del módulo de la cámara

1. Siga los procedimientos que se indican en [Antes de comenzar](#).
2. Conecte el cable de la cámara al conector del módulo de la cámara.
3. Vuelva a colocar la cinta para fijar el cable de la cámara al módulo de la misma.
4. Use las marcas de alineación para colocar el módulo de la cámara en la cubierta de la pantalla.
5. Presione el módulo de la cámara para fijarlo a la cubierta de la pantalla.
6. Vuelva a colocar el panel de la pantalla (consulte [Colocación del panel de la pantalla](#)).
7. Vuelva a colocar el embellecedor de la pantalla (consulte [Colocación del embellecedor de la pantalla](#)).
8. Vuelva a colocar el ensamblaje de la pantalla (consulte [Colocación del ensamblaje de la pantalla](#)).
9. Vuelva a colocar la batería (consulte [Colocación de la batería](#)).

 **PRECAUCIÓN:** antes de encender el equipo, vuelva a colocar todos los tornillos y asegúrese de que no queda ninguno perdido dentro del equipo. De lo contrario, el equipo podría llegar a estropearse.

[Regreso a la pantalla de contenido](#)

[Regreso a la pantalla de contenido](#)

Batería de tipo botón

Manual de servicio de Dell™ Inspiron™ 1464

- [Extracción de la batería de tipo botón](#)
- [Colocación de la batería de tipo botón](#)

⚠ ADVERTENCIA: antes de manipular el interior del equipo, siga las instrucciones de seguridad que se entregan con él. Para obtener información adicional sobre prácticas recomendadas de seguridad, consulte la página de inicio de cumplimiento de normativas en www.dell.com/regulatory_compliance.

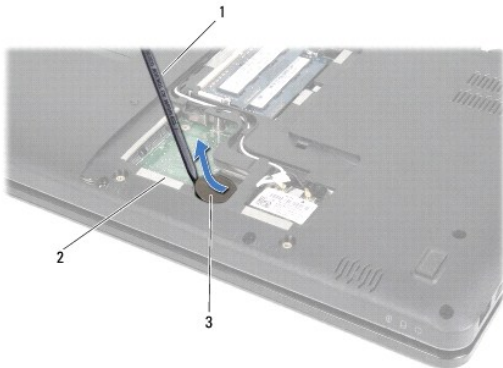
⚠ PRECAUCIÓN: sólo un técnico certificado debe realizar reparaciones en el equipo. La garantía no cubre los daños por reparaciones no autorizadas por Dell™.

⚠ PRECAUCIÓN: para evitar descargas electrostáticas, utilice una muñequera de conexión a tierra o toque periódicamente una superficie metálica no pintada.

⚠ PRECAUCIÓN: para evitar daños en la placa base, extraiga la batería principal (consulte [Extracción de la batería](#)) antes de manipular el interior de su equipo.

Extracción de la batería de tipo botón

1. Siga los procedimientos que se indican en [Antes de comenzar](#).
2. Extraiga la batería (consulte [Extracción de la batería](#)).
3. Extraiga la cubierta del módulo (consulte [Extracción de la cubierta del módulo](#)).
4. Utilice un punzón de plástico para sacar la batería de tipo botón del zócalo de la placa base.



| | | | |
|---|-----------------------|---|------------|
| 1 | Punzón de plástico | 2 | Placa base |
| 3 | Batería de tipo botón | | |

Colocación de la batería de tipo botón

1. Siga los procedimientos que se indican en [Antes de comenzar](#).
2. Inserte la batería de tipo botón en el zócalo de la placa base con el lado positivo hacia arriba.
3. Vuelva a colocar la cubierta del módulo (consulte [Colocación de la cubierta del módulo](#)).
4. Vuelva a colocar la batería (consulte [Colocación de la batería](#)).

⚠ PRECAUCIÓN: antes de encender el equipo, vuelva a colocar todos los tornillos y asegúrese de que no queda ninguno perdido dentro del equipo. De lo contrario, el equipo podría llegar a estropearse.

[Regreso a la pantalla de contenido](#)

[Regreso a la pantalla de contenido](#)

Cubierta del módulo

Manual de servicio de Dell™ Inspiron™ 1464

- [Extracción de la cubierta del módulo](#)
- [Colocación de la cubierta del módulo](#)

⚠ ADVERTENCIA: antes de manipular el interior del equipo, siga las instrucciones de seguridad que se entregan con él. Para obtener información adicional sobre prácticas recomendadas de seguridad, consulte la página de inicio de cumplimiento de normativas en www.dell.com/regulatory_compliance.

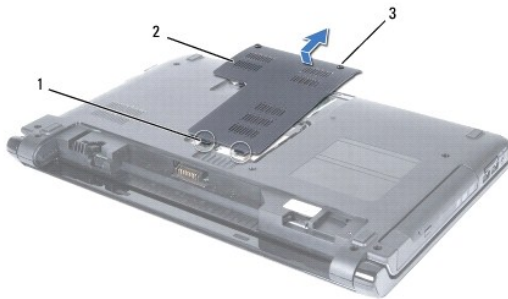
⚠ PRECAUCIÓN: sólo un técnico certificado debe realizar reparaciones en el equipo. La garantía no cubre los daños por reparaciones no autorizadas por Dell™.

⚠ PRECAUCIÓN: para evitar descargas electrostáticas, utilice una muñequera de conexión a tierra o toque periódicamente una superficie metálica no pintada (por ejemplo el panel posterior) del equipo.

⚠ PRECAUCIÓN: para evitar daños en la placa base, extraiga la batería principal (consulte [Extracción de la batería](#)) antes de manipular el interior de su equipo.

Extracción de la cubierta del módulo

1. Siga los procedimientos que se indican en [Antes de comenzar](#).
2. Extraiga la batería (consulte [Extracción de la batería](#)).
3. Afloje los dos tornillos cautivos que fijan la cubierta del módulo a la base del equipo.
4. Levante la cubierta del módulo formando un ángulo y desengánchela con cuidado de la base del equipo.



| | | | |
|---|---|---|---------------------|
| 1 | Lengüetas de la cubierta del módulo (2) | 2 | Cubierta del módulo |
| 3 | Tornillos cautivos (2) | | |

Colocación de la cubierta del módulo

1. Siga los procedimientos que se indican en [Antes de comenzar](#).
2. Alinee las lengüetas de la cubierta del módulo con las ranuras de la base del equipo y encaje la cubierta en su sitio con cuidado.
3. Apriete los dos tornillos cautivos que fijan la cubierta del módulo a la base del equipo.
4. Vuelva a colocar la batería (consulte [Colocación de la batería](#)).

⚠ PRECAUCIÓN: antes de encender el equipo, vuelva a colocar todos los tornillos y asegúrese de que no queda ninguno perdido dentro del equipo. De lo contrario, el equipo podría llegar a estropearse.

[Regreso a la pantalla de contenido](#)

[Regreso a la pantalla de contenido](#)

Módulo del procesador

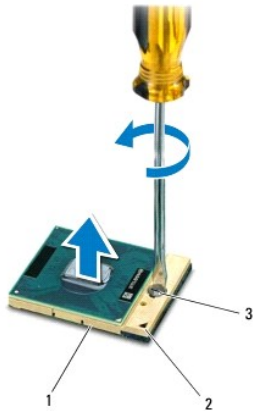
Manual de servicio de Dell™ Inspiron™ 1464

- [Extracción del módulo del procesador](#)
- [Colocación del módulo del procesador](#)

- ⚠ ADVERTENCIA:** antes de manipular el interior del equipo, siga las instrucciones de seguridad que se entregan con él. Para obtener información adicional sobre prácticas recomendadas de seguridad, consulte la página de inicio de cumplimiento de normativas en www.dell.com/regulatory_compliance.
- ⚠ PRECAUCIÓN:** sólo un técnico certificado debe realizar reparaciones en el equipo. La garantía no cubre los daños por reparaciones no autorizadas por Dell™.
- ⚠ PRECAUCIÓN:** para evitar descargas electrostáticas, utilice una muñequera de conexión a tierra o toque periódicamente una superficie metálica no pintada (por ejemplo, un conector del equipo).
- ⚠ PRECAUCIÓN:** para impedir el contacto intermitente entre el tornillo de leva del zócalo ZIF y el procesador al extraerlo o volverlo a colocar, presione suavemente el centro del procesador mientras gira el tornillo de leva.
- ⚠ PRECAUCIÓN:** para evitar daños en el procesador, coloque el destornillador en perpendicular al procesador cuando desatornille el tornillo de leva.
- ⚠ PRECAUCIÓN:** para evitar daños en la placa base, extraiga la batería principal (consulte [Extracción de la batería](#)) antes de manipular el interior de su equipo.

Extracción del módulo del procesador

1. Siga los procedimientos que se indican en [Antes de comenzar](#).
2. Extraiga la batería (consulte [Extracción de la batería](#)).
3. Siga las instrucciones del [paso 3](#) al [paso 20](#) de [Extracción de la placa base](#).
4. Extraiga el disipador de calor del procesador (consulte [Extracción del disipador de calor del procesador](#)).
5. Para aflojar el zócalo ZIF, utilice un destornillador pequeño de punta plana y gire el tornillo de leva del zócalo ZIF en el sentido contrario de las manecillas del reloj hasta que llegue al tope.




| | | | |
|---|---------------------------------|---|----------------------|
| 1 | Zócalo ZIF | 2 | Esquina de la pata 1 |
| 3 | Tornillo de leva del zócalo ZIF | | |

- ⚠ PRECAUCIÓN:** para garantizar la máxima refrigeración del procesador, no toque las zonas de transferencia del calor del ensamblaje de refrigeración del procesador. Los aceites de su piel pueden reducir la capacidad de transferencia de calor de las almohadillas térmicas.


 **PRECAUCIÓN:** cuando extraiga el módulo del procesador, tire de él hacia arriba. Tenga cuidado de no doblar las patas del módulo del procesador.

6. Levante el módulo del procesador para sacarlo del zócalo ZIF.
-

Colocación del módulo del procesador

 **NOTA:** si va a instalar un procesador nuevo, recibirá un nuevo ensamblaje de refrigeración con una almohadilla térmica adherida, o bien recibirá una nueva almohadilla térmica junto con documentación en la que se muestra cómo se debe instalar correctamente.

1. Siga los procedimientos que se indican en [Antes de comenzar](#).
2. Alinee la esquina de la pata 1 del módulo del procesador con la esquina de la pata 1 del zócalo ZIF y, a continuación, coloque el módulo del procesador.

 **NOTA:** la esquina de la pata 1 del módulo del procesador tiene un triángulo que debe alinearse con el triángulo de la esquina de la pata 1 del zócalo ZIF.

Cuando el módulo del procesador está correctamente insertado, las cuatro esquinas están alineadas a la misma altura. Si una o más de las esquinas del módulo están más elevadas que las demás, significa que el módulo no está colocado correctamente.

 **PRECAUCIÓN:** para evitar daños en el procesador, coloque el destornillador en perpendicular al procesador cuando desatornille el tornillo de leva.

3. Gire el tornillo de leva en el sentido contrario de las manecillas del reloj para apretar el zócalo ZIF y fijar el módulo del procesador a la placa base.
4. Vuelva a colocar el disipador de calor del procesador (consulte [Colocación del disipador de calor del procesador](#)).
5. Siga las instrucciones del [paso 4](#) al [paso 24](#) de [Colocación de la placa base](#).

 **PRECAUCIÓN:** antes de encender el equipo, vuelva a colocar todos los tornillos y asegúrese de que no queda ninguno perdido dentro del equipo. De lo contrario, el equipo podría llegar a estropearse.

[Regreso a la pantalla de contenido](#)

[Regreso a la pantalla de contenido](#)

Disipador de calor del procesador

Manual de servicio de Dell™ Inspiron™ 1464

- [Extracción del disipador de calor del procesador](#)
- [Colocación del disipador de calor del procesador](#)

⚠ ADVERTENCIA: antes de manipular el interior del equipo, siga las instrucciones de seguridad que se entregan con él. Para obtener información adicional sobre prácticas recomendadas de seguridad, consulte la página de inicio de cumplimiento de normativas en www.dell.com/regulatory_compliance.

⚠ ADVERTENCIA: si extrae el disipador de calor del procesador del equipo cuando está caliente, no toque la carcasa de metal.

⚠ PRECAUCIÓN: sólo un técnico certificado debe realizar reparaciones en el equipo. La garantía no cubre los daños por reparaciones no autorizadas por Dell™.

⚠ PRECAUCIÓN: para evitar descargas electrostáticas, utilice una muñequera de conexión a tierra o toque periódicamente una superficie metálica no pintada (por ejemplo el panel posterior) del equipo.

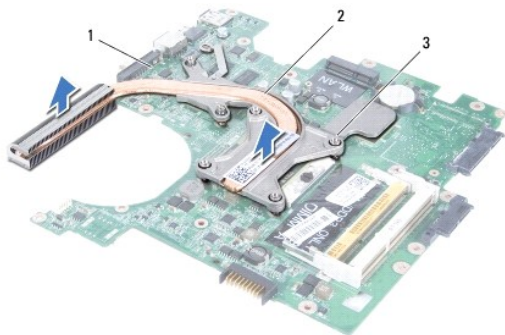
⚠ PRECAUCIÓN: para evitar daños en la placa base, extraiga la batería principal (consulte [Extracción de la batería](#)) antes de manipular el interior de su equipo.

Extracción del disipador de calor del procesador

1. Siga los procedimientos que se indican en [Antes de comenzar](#).
2. Extraiga la batería (consulte [Extracción de la batería](#)).
3. Siga las instrucciones del [paso 3](#) al [paso 20](#) de [Extracción de la placa base](#).

🔧 NOTA: según el modelo de su equipo, el disipador de calor tendrá cuatro o seis tornillos cautivos.

4. Afloje en orden secuencial los tornillos cautivos que fijan el disipador de calor del procesador a la placa base.
5. Extraiga el disipador de calor del procesador de la placa base.



| | | | |
|---|---------------------|---|-----------------------------------|
| 1 | Tarjeta del sistema | 2 | Disipador de calor del procesador |
| 3 | Tornillos cautivos | | |


Colocación del disipador de calor del procesador

🔧 NOTA: la almohadilla térmica original puede reutilizarse si el procesador original y el disipador de calor se vuelven a instalar al mismo tiempo. Si se vuelve a colocar el procesador o el disipador de calor, utilice la placa térmica del kit para asegurarse de que se consigue la conductividad térmica.

🔧 NOTA: en este procedimiento se presupone que ya se ha extraído el disipador de calor del procesador y que está listo para colocarlo.

1. Siga los procedimientos que se indican en [Antes de comenzar](#).

2. Alinee los tornillos cautivos del disipador de calor del procesador con los orificios para tornillos de la placa base y apriételos en orden secuencial (según lo indicado en el disipador de calor del procesador).
3. Siga las instrucciones del [paso 4](#) al [paso 24](#) de [Colocación de la placa base](#).

 **PRECAUCIÓN:** antes de encender el equipo, vuelva a colocar todos los tornillos y asegúrese de que no queda ninguno perdido dentro del equipo. De lo contrario, el equipo podría llegar a estropearse.

[Regreso a la pantalla de contenido](#)

[Regreso a la pantalla de contenido](#)

Pantalla

Manual de servicio de Dell™ Inspiron™ 1464

- [Ensamblaje de la pantalla](#)
- [Embellecedor de la pantalla](#)
- [Panel de la pantalla](#)
- [Cable de la pantalla](#)
- [Soportes del panel de la pantalla](#)
- [Bisagras de la pantalla](#)

⚠ ADVERTENCIA: antes de manipular el interior del equipo, siga las instrucciones de seguridad que se entregan con él. Para obtener información adicional sobre prácticas recomendadas de seguridad, consulte la página de inicio de cumplimiento de normativas en www.dell.com/regulatory_compliance.

⚠ PRECAUCIÓN: sólo un técnico certificado debe realizar reparaciones en el equipo. La garantía no cubre los daños por reparaciones no autorizadas por Dell™.

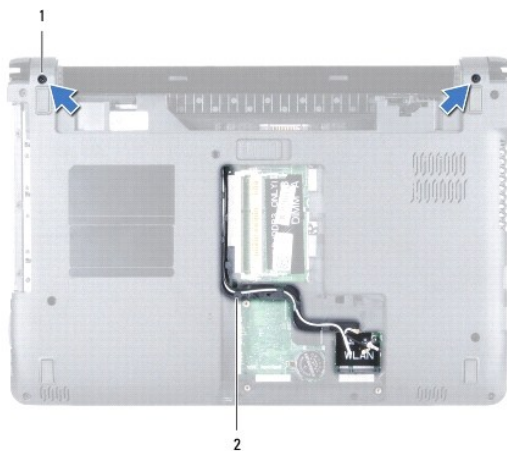
⚠ PRECAUCIÓN: para evitar descargas electrostáticas, utilice una muñequera de conexión a tierra o toque periódicamente una superficie metálica no pintada.

⚠ PRECAUCIÓN: para evitar daños en la placa base, extraiga la batería principal (consulte [Extracción de la batería](#)) antes de manipular el interior de su equipo.

Ensamblaje de la pantalla

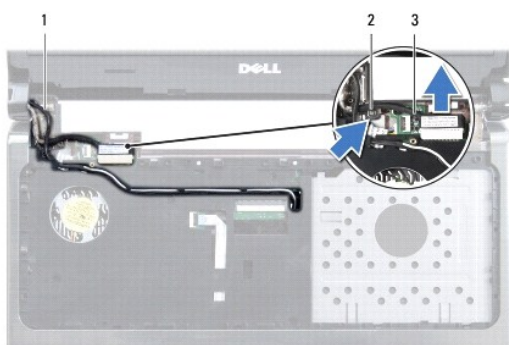
Extracción del ensamblaje de la pantalla

1. Siga los procedimientos que se indican en [Antes de comenzar](#).
2. Extraiga la batería (consulte [Extracción de la batería](#)).
3. Extraiga la unidad óptica (consulte [Extracción de la unidad óptica](#)).
4. Extraiga la cubierta del módulo (consulte [Extracción de la cubierta del módulo](#)).
5. Desconecte los cables de antena de la minitarjeta (consulte el [paso 4](#) en [Extracción de la minitarjeta](#)).
6. Observe la colocación de los cables de antena de la minitarjeta y extraígalos de las guías de colocación de la parte inferior del equipo.
7. Extraiga los dos tornillos de la parte inferior del equipo que fijan el ensamblaje de la pantalla a la base del equipo.



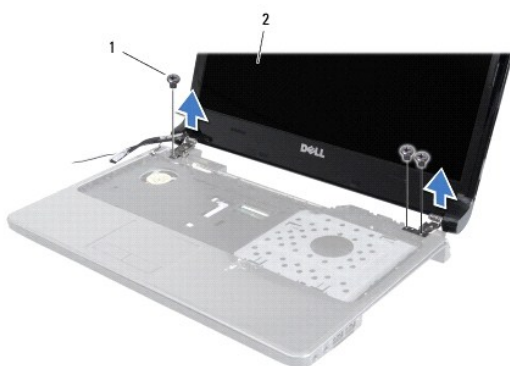
| | | | |
|---|---------------|---|--|
| 1 | Tornillos (2) | 2 | Colocación de los cables de antena de la minitarjeta |
|---|---------------|---|--|

8. Extraiga el panel del botón de encendido (consulte [Extracción del panel del botón de encendido](#)).
9. Extraiga el teclado (consulte [Extracción del teclado](#)).
10. Tire de los cables de antena de la minitarjeta por la ranura de la base del equipo.
11. Observe la colocación de los cables de antena de la minitarjeta y extráigalos de las guías de colocación del reposamanos.
12. Desconecte el cable de la pantalla del conector de la placa base y extraiga el tornillo de la conexión a tierra del cable.



| | | | |
|---|------------------------------------|---|--|
| 1 | Cables de antena de la minitarjeta | 2 | Tornillo de conexión a tierra del cable de la pantalla |
| 3 | Cable de la pantalla | | |

13. Extraiga los tres tornillos que fijan el ensamblaje de la pantalla a la base del equipo.
14. Levante el ensamblaje de la pantalla de las marcas de alineación de la base del equipo.



| | | | |
|---|---------------|---|---------------------------|
| 1 | Tornillos (3) | 2 | Ensamblaje de la pantalla |
|---|---------------|---|---------------------------|

Colocación del ensamblaje de la pantalla

1. Siga los procedimientos que se indican en [Antes de comenzar](#).
2. Use las marcas de alineación para colocar el ensamblaje de la pantalla en la base del equipo.
3. Vuelva a colocar los tres tornillos que fijan el ensamblaje de la pantalla a la base del equipo.

4. Conecte el cable de la pantalla al conector de la placa base y vuelva a colocar el tornillo de la conexión a tierra del cable.
5. Pase los cables de antena de la minitarjeta por las guías de colocación del reposamanos.
6. Pase los cables de antena de la minitarjeta por la ranura de la base del equipo.
7. Déle la vuelta al equipo y vuelva a colocar los dos tornillos que fijan el ensamblaje de la pantalla a la base del equipo.
8. Coloque y conecte los cables de antena de la minitarjeta (consulte el [paso 5](#) en [Colocación de la minitarjeta](#)).
9. Vuelva a colocar la cubierta del módulo (consulte [Colocación de la cubierta del módulo](#)).
10. Vuelva a colocar el teclado (consulte [Colocación del teclado](#)).
11. Vuelva a colocar el panel del botón de encendido (consulte [Colocación del panel del botón de encendido](#)).
12. Vuelva a colocar la unidad óptica (consulte [Colocación de la unidad óptica](#)).
13. Vuelva a colocar la batería (consulte [Colocación de la batería](#)).

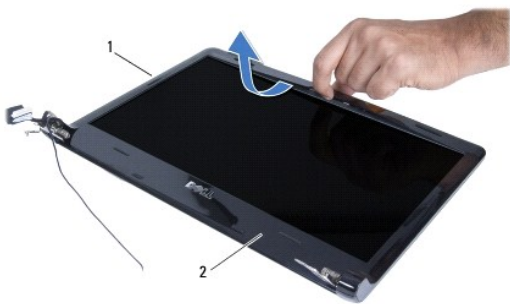
⚠ PRECAUCIÓN: antes de encender el equipo, vuelva a colocar todos los tornillos y asegúrese de que no queda ninguno perdido dentro del equipo. De lo contrario, el equipo podría llegar a estropearse.

Embellecedor de la pantalla

Extracción del embellecedor de la pantalla

⚠ PRECAUCIÓN: el embellecedor de la pantalla es extremadamente frágil. Tenga cuidado cuando lo retire para evitar dañarlo.

1. Siga los procedimientos que se indican en [Antes de comenzar](#).
2. Extraiga el ensamblaje de la pantalla (consulte [Extracción del ensamblaje de la pantalla](#)).
3. Levante con cuidado los bordes interiores del embellecedor de la pantalla para extraerlo del ensamblaje.



| | | | |
|---|---------------------------|---|-----------------------------|
| 1 | Ensamblaje de la pantalla | 2 | Embellecedor de la pantalla |
|---|---------------------------|---|-----------------------------|

Colocación del embellecedor de la pantalla

1. Siga los procedimientos que se indican en [Antes de comenzar](#).
2. Asegúrese de que el cable de la pantalla y los cables de antena de la minitarjeta pasan por la muesca de la bisagra izquierda para alejar los cables del

embellecedor de la pantalla.

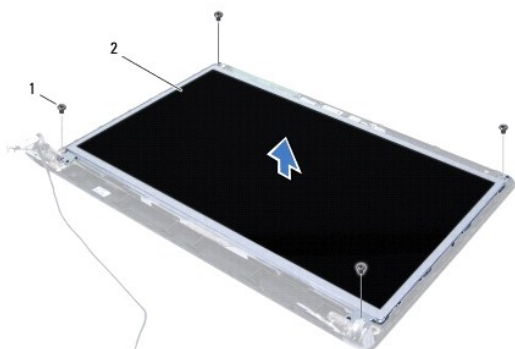
3. Coloque primero el embellecedor de la pantalla sobre las bisagras.
4. Presione con cuidado alrededor del embellecedor de la pantalla para encajarlo en su sitio.
5. Vuelva a colocar el ensamblaje de la pantalla (consulte [Colocación del ensamblaje de la pantalla](#)).
6. Vuelva a colocar la batería (consulte [Colocación de la batería](#)).

⚠ PRECAUCIÓN: antes de encender el equipo, vuelva a colocar todos los tornillos y asegúrese de que no queda ninguno perdido dentro del equipo. De lo contrario, el equipo podría llegar a estropearse.

Panel de la pantalla

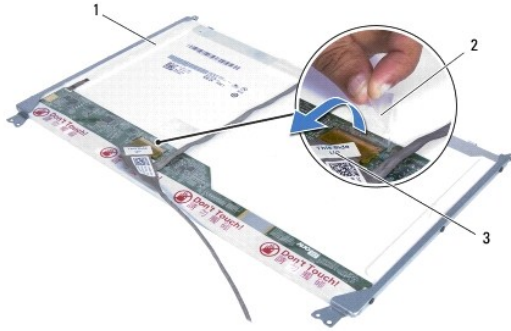
Extracción del panel de la pantalla

1. Siga los procedimientos que se indican en [Antes de comenzar](#).
2. Extraiga el ensamblaje de la pantalla (consulte [Extracción del ensamblaje de la pantalla](#)).
3. Extraiga el embellecedor de la pantalla (consulte [Extracción del embellecedor de la pantalla](#)).
4. Extraiga los cuatro tornillos que fijan el panel de la pantalla a la cubierta de la pantalla.
5. Levante el panel de la pantalla, déle la vuelta y colóquelo sobre una superficie plana y limpia.



| | | | |
|---|---------------|---|----------------------|
| 1 | Tornillos (4) | 2 | Panel de la pantalla |
|---|---------------|---|----------------------|

6. Retire la cinta del cable de la pantalla y sáquelo del conector del panel de la pantalla.



| | | | |
|---|----------------------|---|-------|
| 1 | Panel de la pantalla | 2 | Cinta |
| 3 | Cable de la pantalla | | |

Colocación del panel de la pantalla

1. Siga los procedimientos que se indican en [Antes de comenzar](#).
2. Conecte el cable de la pantalla al conector situado en la parte posterior del panel de la pantalla y, a continuación, vuelva a colocar la cinta para fijar el cable al panel.
3. Use las marcas de alineación para colocar el panel de la pantalla en la cubierta de la misma.
4. Vuelva a colocar los cuatro tornillos que fijan el panel de la pantalla a la cubierta de la pantalla.
5. Vuelva a colocar el embellecedor de la pantalla (consulte [Colocación del embellecedor de la pantalla](#)).
6. Vuelva a colocar el ensamblaje de la pantalla (consulte [Colocación del ensamblaje de la pantalla](#)).
7. Vuelva a colocar la batería (consulte [Colocación de la batería](#)).

⚠ PRECAUCIÓN: antes de encender el equipo, vuelva a colocar todos los tornillos y asegúrese de que no queda ninguno perdido dentro del equipo. De lo contrario, el equipo podría llegar a estropearse.

Cable de la pantalla

Extracción del cable de la pantalla

1. Siga los procedimientos que se indican en [Antes de comenzar](#).
2. Extraiga el ensamblaje de la pantalla (consulte [Extracción del ensamblaje de la pantalla](#)).
3. Extraiga el embellecedor de la pantalla (consulte [Extracción del embellecedor de la pantalla](#)).
4. Extraiga el panel de la pantalla (consulte [Extracción del panel de la pantalla](#)).
5. Extraiga el cable de la pantalla de las guías de colocación de la cubierta de la pantalla.

Colocación del cable de la pantalla

1. Siga los procedimientos que se indican en [Antes de comenzar](#).
2. Coloque el cable de la pantalla en las guías de colocación de la cubierta de la pantalla.

3. Vuelva a colocar el panel de la pantalla (consulte [Colocación del panel de la pantalla](#)).
4. Vuelva a colocar el embellecedor de la pantalla (consulte [Colocación del embellecedor de la pantalla](#)).
5. Vuelva a colocar el ensamblaje de la pantalla (consulte [Colocación del ensamblaje de la pantalla](#)).
6. Vuelva a colocar la batería (consulte [Colocación de la batería](#)).

PRECAUCIÓN: antes de encender el equipo, vuelva a colocar todos los tornillos y asegúrese de que no queda ninguno perdido dentro del equipo. De lo contrario, el equipo podría llegar a estropearse.

Soportes del panel de la pantalla

Extracción del cable del panel de la pantalla

1. Siga los procedimientos que se indican en [Antes de comenzar](#).
2. Extraiga el ensamblaje de la pantalla (consulte [Extracción del ensamblaje de la pantalla](#)).
3. Extraiga el embellecedor de la pantalla (consulte [Extracción del embellecedor de la pantalla](#)).
4. Extraiga el panel de la pantalla (consulte [Extracción del panel de la pantalla](#)).
5. Extraiga los seis tornillos que fijan los soportes del panel de la pantalla a dicho panel.



| | | | |
|---|---------------------------------------|---|---------------|
| 1 | Panel de la pantalla | 2 | Tornillos (6) |
| 3 | Soportes del panel de la pantalla (2) | | |

Colocación de los soportes del panel de la pantalla

1. Siga los procedimientos que se indican en [Antes de comenzar](#).
2. Vuelva a colocar los seis tornillos que fijan los soportes del panel de la pantalla a dicho panel.
3. Vuelva a colocar el panel de la pantalla (consulte [Colocación del panel de la pantalla](#)).
4. Vuelva a colocar el embellecedor de la pantalla (consulte [Colocación del embellecedor de la pantalla](#)).
5. Vuelva a colocar el ensamblaje de la pantalla (consulte [Colocación del ensamblaje de la pantalla](#)).

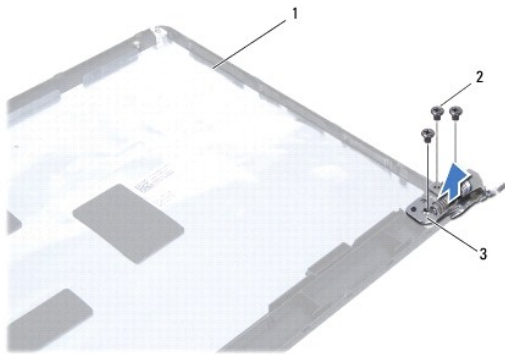
6. Vuelva a colocar la batería (consulte [Colocación de la batería](#)).

PRECAUCIÓN: antes de encender el equipo, vuelva a colocar todos los tornillos y asegúrese de que no queda ninguno perdido dentro del equipo. De lo contrario, el equipo podría llegar a estropearse.

Bisagras de la pantalla

Extracción de las bisagras de la pantalla

1. Siga los procedimientos que se indican en [Antes de comenzar](#).
2. Extraiga el ensamblaje de la pantalla (consulte [Extracción del ensamblaje de la pantalla](#)).
3. Extraiga el embellecedor de la pantalla (consulte [Extracción del embellecedor de la pantalla](#)).
4. Extraiga el panel de la pantalla (consulte [Extracción del panel de la pantalla](#)).
5. Extraiga los seis tornillos que fijan las bisagras de la pantalla a la cubierta de la misma.



| | | | |
|---|-----------------------------|---|---------------|
| 1 | Cubierta de la pantalla | 2 | Tornillos (6) |
| 3 | Bisagras de la pantalla (2) | | |

Colocación de las bisagras de la pantalla

1. Siga los procedimientos que se indican en [Antes de comenzar](#).
2. Vuelva a colocar los seis tornillos que fijan las bisagras de la pantalla a la cubierta de la misma.
3. Vuelva a colocar el panel de la pantalla (consulte [Colocación del panel de la pantalla](#)).
4. Vuelva a colocar el embellecedor de la pantalla (consulte [Colocación del embellecedor de la pantalla](#)).
5. Vuelva a colocar el ensamblaje de la pantalla (consulte [Colocación del ensamblaje de la pantalla](#)).
6. Vuelva a colocar la batería (consulte [Colocación de la batería](#)).

PRECAUCIÓN: antes de encender el equipo, vuelva a colocar todos los tornillos y asegúrese de que no queda ninguno perdido dentro del equipo. De lo contrario, el equipo podría llegar a estropearse.

[Regreso a la pantalla de contenido](#)

[Regreso a la pantalla de contenido](#)

Ventilador del procesador

Manual de servicio de Dell™ Inspiron™ 1464

- [Extracción del ventilador del procesador](#)
- [Colocación del ventilador del procesador](#)

⚠ ADVERTENCIA: antes de manipular el interior del equipo, siga las instrucciones de seguridad que se entregan con él. Para obtener información adicional sobre prácticas recomendadas de seguridad, consulte la página de inicio de cumplimiento de normativas en www.dell.com/regulatory_compliance.

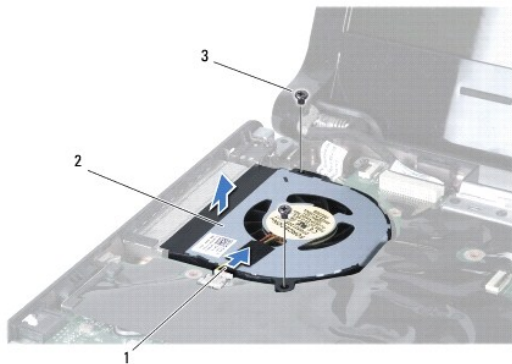
⚠ PRECAUCIÓN: sólo un técnico certificado debe realizar reparaciones en el equipo. La garantía no cubre los daños por reparaciones no autorizadas por Dell™.

⚠ PRECAUCIÓN: para evitar descargas electrostáticas, utilice una muñequera de conexión a tierra o toque periódicamente una superficie metálica no pintada.

⚠ PRECAUCIÓN: para evitar daños en la placa base, extraiga la batería principal (consulte [Extracción de la batería](#)) antes de manipular el interior de su equipo.

Extracción del ventilador del procesador


1. Siga los procedimientos que se indican en [Antes de comenzar](#).
2. Extraiga la batería (consulte [Extracción de la batería](#)).
3. Extraiga la unidad óptica (consulte [Extracción de la unidad óptica](#)).
4. Extraiga la cubierta del módulo (consulte [Extracción de la cubierta del módulo](#)).
5. Extraiga el panel del botón de encendido (consulte [Extracción del panel del botón de encendido](#)).
6. Extraiga el teclado (consulte [Extracción del teclado](#)).
7. Extraiga el reposamanos (consulte [Extracción del reposamanos](#)).
8. Desconecte el cable del ventilador del procesador del conector de la placa base.
9. Extraiga los dos tornillos que fijan el ventilador del procesador a la base del equipo.
10. Levante y retire el ventilador del procesador de la base del equipo.



| | | | |
|---|-------------------------------------|---|---------------------------|
| 1 | Cable del ventilador del procesador | 2 | Ventilador del procesador |
| 3 | Tornillos (2) | | |

Colocación del ventilador del procesador

1. Siga los procedimientos que se indican en [Antes de comenzar](#).
2. Coloque el ventilador del procesador en la base del equipo.
3. Vuelva a colocar los dos tornillos que fijan el ventilador del procesador a la base del equipo.
4. Conecte el cable del ventilador del procesador al conector de la placa base.
5. Vuelva a colocar el reposamanos (consulte [Colocación del reposamanos](#)).
6. Vuelva a colocar el teclado (consulte [Colocación del teclado](#)).
7. Vuelva a colocar el panel del botón de encendido (consulte [Colocación del panel del botón de encendido](#)).
8. Vuelva a colocar la cubierta del módulo (consulte [Colocación de la cubierta del módulo](#)).
9. Vuelva a colocar la unidad óptica (consulte [Colocación de la unidad óptica](#)).
10. Vuelva a colocar la batería (consulte [Colocación de la batería](#)).

 **PRECAUCIÓN:** antes de encender el equipo, vuelva a colocar todos los tornillos y asegúrese de que no queda ninguno perdido dentro del equipo. De lo contrario, el equipo podría llegar a estropearse.


[Regreso a la pantalla de contenido](#)

[Regreso a la pantalla de contenido](#)


Unidad de disco duro

Manual de servicio de Dell™ Inspiron™ 1464

- [Extracción de la unidad de disco duro](#)
- [Colocación de la unidad de disco duro](#)

 **ADVERTENCIA:** antes de manipular el interior del equipo, siga las instrucciones de seguridad que se entregan con él. Para obtener información adicional sobre prácticas recomendadas de seguridad, consulte la página de inicio de cumplimiento de normativas en www.dell.com/regulatory_compliance.


 **ADVERTENCIA:** si extrae la unidad de disco duro del equipo cuando la unidad está caliente, no toque la carcasa metálica de dicha unidad.


 **PRECAUCIÓN:** sólo un técnico certificado debe realizar reparaciones en el equipo. La garantía no cubre los daños por reparaciones no autorizadas por Dell.

 **PRECAUCIÓN:** para evitar la pérdida de datos, apague el equipo (consulte la [Cómo apagar el equipo](#)) antes de extraer la unidad de disco duro. No extraiga el disco duro mientras el equipo esté en estado de reposo.

 **PRECAUCIÓN:** para evitar daños en la placa base, extraiga la batería principal (consulte [Extracción de la batería](#)) antes de manipular el interior de su equipo.


 **PRECAUCIÓN:** las unidades de disco duro son extremadamente frágiles. Tenga mucho cuidado cuando las manipule.

 **NOTA:** Dell no garantiza la compatibilidad ni proporciona soporte para las unidades de disco duro de otros fabricantes.

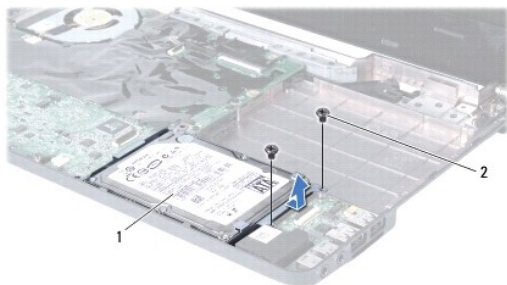
 **NOTA:** si va a instalar una unidad de disco duro desde un recurso que no sea de Dell, tendrá que instalar un sistema operativo, controladores y utilidades en la nueva unidad de disco duro (consulte la [Guía tecnológica de Dell](#)).

Extracción de la unidad de disco duro

1. Siga los procedimientos que se indican en [Antes de comenzar](#).
2. Extraiga la batería (consulte [Extracción de la batería](#)).
3. Extraiga la unidad óptica (consulte [Extracción de la unidad óptica](#)).
4. Extraiga la cubierta del módulo (consulte [Extracción de la cubierta del módulo](#)).
5. Extraiga el panel del botón de encendido (consulte [Extracción del panel del botón de encendido](#)).
6. Extraiga el teclado (consulte [Extracción del teclado](#)).
7. Extraiga el reposamanos (consulte [Extracción del reposamanos](#)).
8. Desconecte el cable de USB/audio del conector de la placa USB/audio (consulte el [paso 8](#) en [Extracción de la placa USB/audio](#)).
9. Extraiga los dos tornillos que fijan el ensamblaje de la unidad de disco duro a la base del equipo.

 **PRECAUCIÓN:** mientras la unidad de disco duro no esté en el equipo, guárdela en un embalaje con protección antiestática (consulte "Protección contra descargas electrostáticas" en las instrucciones de seguridad suministradas con el equipo).

10. Deslice el ensamblaje del disco duro hacia la derecha para sacarlo del conector de la placa base y, a continuación, extraiga el ensamblaje de la base del equipo.



| | | | |
|---|---------------------------|---|---------------|
| 1 | Ensamblaje del disco duro | 2 | Tornillos (2) |
|---|---------------------------|---|---------------|

11. Extraiga los cuatro tornillos que fijan la unidad de disco duro al soporte para unidad de disco duro.

12. Levante la unidad de disco duro y extráigala de su soporte.




| | | | |
|---|-----------------------------------|---|----------------------|
| 1 | Tornillos (4) | 2 | Unidad de disco duro |
| 3 | Soporte para unidad de disco duro | | |

Colocación de la unidad de disco duro

1. Siga los procedimientos que se indican en [Antes de comenzar](#).
2. Desembale la nueva unidad.
Conserve el embalaje original para almacenar o transportar la unidad de disco duro.
3. Coloque la unidad de disco duro en su soporte.
4. Vuelva a colocar los cuatro tornillos que fijan el soporte para disco duro a éste.
5. Coloque el ensamblaje del disco duro en la base del equipo y presione para fijarlo al conector de la placa base.
6. Vuelva a colocar los dos tornillos que fijan el ensamblaje de la unidad de disco duro a la base del equipo.
7. Conecte el cable de USB/audio al conector de la placa USB/audio (consulte el [paso 5](#) en [Colocación de la placa USB/audio](#)).
8. Vuelva a colocar el reposamanos (consulte [Colocación del reposamanos](#)).
9. Vuelva a colocar el teclado (consulte [Colocación del teclado](#)).
10. Vuelva a colocar el panel del botón de encendido (consulte [Colocación del panel del botón de encendido](#)).

11. Vuelva a colocar la cubierta del módulo (consulte [Colocación de la cubierta del módulo](#)).
12. Vuelva a colocar la unidad óptica (consulte [Colocación de la unidad óptica](#)).
13. Vuelva a colocar la batería (consulte [Colocación de la batería](#)).

 **PRECAUCIÓN:** antes de encender el equipo, vuelva a colocar todos los tornillos y asegúrese de que no queda ninguno perdido dentro del equipo. De lo contrario, el equipo podría llegar a estropearse.

14. Instale el sistema operativo del equipo, según sea necesario. Consulte "Restauración del sistema operativo" de la *Guía de instalación rápida*.
15. Instale los controladores y las utilidades para el equipo, según sea necesario. Para obtener más información, consulte la *Guía tecnológica de Dell*.

[Regreso a la pantalla de contenido](#)

[Regreso a la pantalla de contenido](#)

Teclado

Manual de servicio de Dell™ Inspiron™ 1464

- [Extracción del teclado](#)
- [Colocación del teclado](#)

⚠ ADVERTENCIA: antes de manipular el interior del equipo, siga las instrucciones de seguridad que se entregan con él. Para obtener información adicional sobre prácticas recomendadas de seguridad, consulte la página de inicio de cumplimiento de normativas en www.dell.com/regulatory_compliance.

⚠ PRECAUCIÓN: sólo un técnico certificado debe realizar reparaciones en el equipo. La garantía no cubre los daños por reparaciones no autorizadas por Dell™.

⚠ PRECAUCIÓN: para evitar descargas electrostáticas, utilice una muñequera de conexión a tierra o toque periódicamente una superficie metálica no pintada.

⚠ PRECAUCIÓN: para evitar daños en la placa base, extraiga la batería principal (consulte [Extracción de la batería](#)) antes de manipular el interior de su equipo.

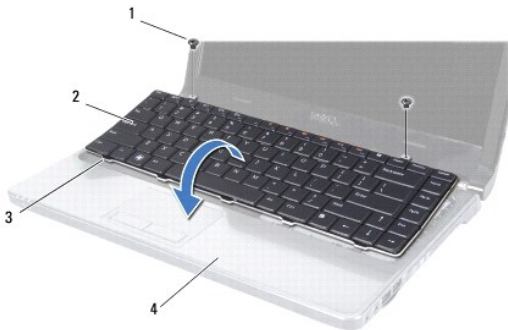
Extracción del teclado

1. Siga los procedimientos que se indican en [Antes de comenzar](#).
2. Extraiga la batería (consulte [Extracción de la batería](#)).
3. Extraiga el panel del botón de encendido (consulte [Extracción del panel del botón de encendido](#)).
4. Extraiga los dos tornillos que fijan el teclado a la base del equipo.

⚠ PRECAUCIÓN: las teclas del teclado son frágiles, se desenganchan fácilmente y se pierde mucho tiempo en volver a colocarlas. Tenga cuidado cuando extraiga y manipule el teclado.

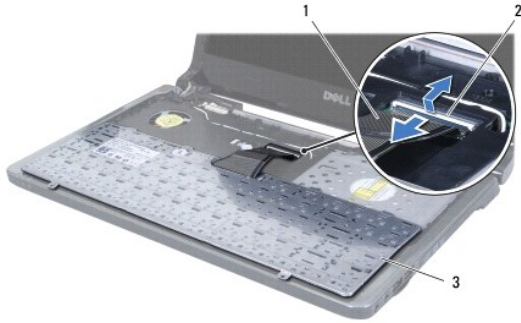
⚠ PRECAUCIÓN: extreme las precauciones cuando extraiga y manipule el teclado. De lo contrario, el panel de la pantalla puede sufrir arañazos.

5. Levante el teclado y desengánchelo con cuidado de las lengüetas del reposamanos.
6. Saque las lengüetas del teclado de las ranuras del reposamanos.
7. Déle la vuelta al teclado y colóquelo en el reposamanos.



| | | | |
|---|---------------------------|---|-------------|
| 1 | Tornillos (2) | 2 | Teclado |
| 3 | Lengüetas del teclado (5) | 4 | Reposamanos |

8. Levante el pestillo del conector y saque el cable del teclado del conector de la placa base.



| | | | |
|---|-------------------|---|-----------------------|
| 1 | Cable del teclado | 2 | Pestillo del conector |
| 3 | Teclado | | |

9. Saque el teclado del reposamanos.

Colocación del teclado

1. Siga los procedimientos que se indican en [Antes de comenzar](#).
2. Coloque el teclado boca abajo sobre el reposamanos.
3. Introduzca el cable del teclado en el conector de la placa base y presione el pestillo del conector para fijar el cable.
4. Introduzca las lengüetas del teclado en las ranuras del reposamanos y coloque el teclado en su sitio.
5. Presione con cuidado los bordes del teclado para fijarlo bajo las lengüetas del reposamanos.
6. Vuelva a colocar los dos tornillos que fijan el teclado a la base del equipo.
7. Vuelva a colocar el panel del botón de encendido (consulte [Colocación del panel del botón de encendido](#)).
8. Vuelva a colocar la batería (consulte [Colocación de la batería](#)).

⚠ PRECAUCIÓN: antes de encender el equipo, vuelva a colocar todos los tornillos y asegúrese de que no queda ninguno perdido dentro del equipo. De lo contrario, el equipo podría llegar a estropearse.

[Regreso a la pantalla de contenido](#)

[Regreso a la pantalla de contenido](#)

Ensamblaje del pestillo de la batería

Manual de servicio de Dell™ Inspiron™ 1464

- [Extracción del ensamblaje del pestillo de la batería](#)
- [Colocación del ensamblaje del pestillo de la batería](#)

⚠ ADVERTENCIA: antes de manipular el interior del equipo, siga las instrucciones de seguridad que se entregan con él. Para obtener información adicional sobre prácticas recomendadas de seguridad, consulte la página de inicio de cumplimiento de normativas en www.dell.com/regulatory_compliance.

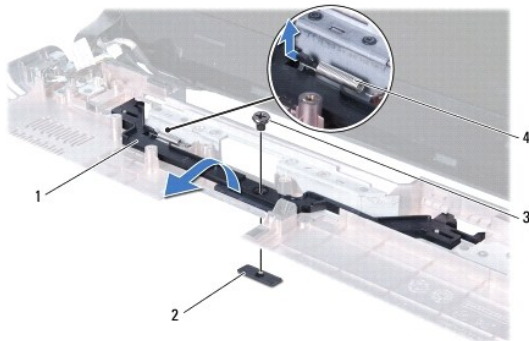
⚠ PRECAUCIÓN: sólo un técnico certificado debe realizar reparaciones en el equipo. La garantía no cubre los daños por reparaciones no autorizadas por Dell™.

⚠ PRECAUCIÓN: para evitar descargas electrostáticas, utilice una muñequera de conexión a tierra o toque periódicamente una superficie metálica no pintada (por ejemplo, un conector de la parte posterior del equipo).

⚠ PRECAUCIÓN: para evitar daños en la placa base, extraiga la batería principal (consulte [Extracción de la batería](#)) antes de manipular el interior de su equipo.

Extracción del ensamblaje del pestillo de la batería

1. Siga los procedimientos que se indican en [Antes de comenzar](#).
2. Extraiga la batería (consulte [Extracción de la batería](#)).
3. Siga las instrucciones del [paso 3](#) al [paso 19](#) de [Extracción de la placa base](#).
4. Extraiga el tornillo que fija el pestillo de liberación de la batería al ensamblaje del pestillo de la batería.
5. Extraiga el muelle del pestillo de la batería de su ensamblaje y de la base del equipo.
6. Extraiga el ensamblaje del pestillo de la batería de la base del equipo.




| | | | |
|---|---------------------------------------|---|--------------------------------------|
| 1 | Ensamblaje del pestillo de la batería | 2 | Pestillo de liberación de la batería |
| 3 | Tornillo | 4 | Muelle del pestillo de la batería |

Colocación del ensamblaje del pestillo de la batería

1. Siga los procedimientos que se indican en [Antes de comenzar](#).
2. Coloque el ensamblaje del pestillo de la batería en la base del equipo.
3. Enganche el muelle del pestillo de la batería en el conjunto del pestillo de la batería y, a continuación, a la base del equipo.

4. Mantenga el pestillo de liberación de la batería en su sitio y vuelva a colocar el tornillo que fija el pestillo a su ensamblaje.
5. Siga las instrucciones del [paso 5](#) al [paso 24](#) de [Colocación de la placa base](#).

 **PRECAUCIÓN:** antes de encender el equipo, vuelva a colocar todos los tornillos y asegúrese de que no queda ninguno perdido dentro del equipo. De lo contrario, el equipo podría llegar a estropearse.

[Regreso a la pantalla de contenido](#)

[Regreso a la pantalla de contenido](#)

Módulos de memoria

Manual de servicio de Dell™ Inspiron™ 1464

- [Extracción de los módulos de memoria](#)
- [Colocación de los módulos de memoria](#)

⚠ ADVERTENCIA: antes de manipular el interior del equipo, siga las instrucciones de seguridad que se entregan con él. Para obtener información adicional sobre prácticas recomendadas de seguridad, consulte la página de inicio de cumplimiento de normativas en www.dell.com/regulatory_compliance.

⚠ PRECAUCIÓN: sólo un técnico certificado debe realizar reparaciones en el equipo. La garantía no cubre los daños por reparaciones no autorizadas por Dell™.

⚠ PRECAUCIÓN: para evitar descargas electrostáticas, utilice una muñequera de conexión a tierra o toque periódicamente una superficie metálica no pintada (por ejemplo, un conector de la parte posterior del equipo).

⚠ PRECAUCIÓN: para evitar daños en la placa base, extraiga la batería principal (consulte [Extracción de la batería](#)) antes de manipular el interior de su equipo.

Puede aumentar la memoria del equipo si instala módulos de memoria en la placa base. Consulte "Especificaciones básicas" de la *Guía de configuración* y las *especificaciones detalladas* que aparecen en support.dell.com/manuals para obtener información sobre la memoria compatible con el equipo.

📄 NOTA: los módulos de memoria adquiridos de Dell™ están cubiertos por la garantía del equipo.

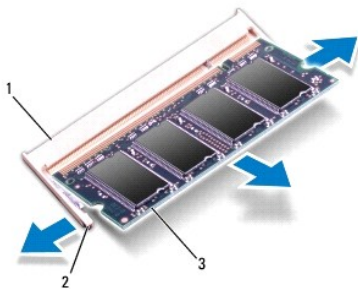
El equipo cuenta con dos conectores SODIMM a los que puede acceder desde su parte inferior.

Extracción de los módulos de memoria

1. Siga los procedimientos que se indican en [Antes de comenzar](#).
2. Extraiga la batería (consulte [Extracción de la batería](#)).
3. Extraiga la cubierta del módulo (consulte [Extracción de la cubierta del módulo](#)).

⚠ PRECAUCIÓN: para evitar dañar el conector del módulo de memoria, no utilice herramientas con el fin de separar los sujetadores de fijación del módulo.

4. Abra cuidadosamente con la punta de los dedos los sujetadores de fijación situados en cada extremo del conector del módulo de memoria hasta que salga el módulo de memoria.
5. Extraiga el módulo de memoria de su conector.



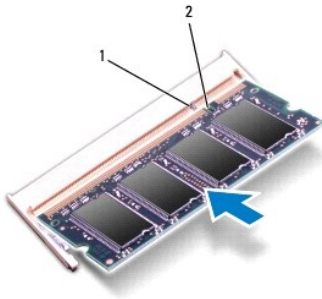
| | | | |
|---|--------------------------------|---|-----------------------------|
| 1 | Conector del módulo de memoria | 2 | Sujetadores de fijación (2) |
| 3 | Módulo de memoria | | |

Colocación de los módulos de memoria

PRECAUCIÓN: si necesita instalar módulos de memoria en dos conectores, instale un módulo de memoria en el conector inferior antes de instalar el otro en el conector superior.

1. Siga los procedimientos que se indican en [Antes de comenzar](#).
2. Alinee la muesca del módulo de memoria con la lengüeta del conector del módulo de memoria.
3. Introduzca el módulo firmemente en la ranura formando un ángulo de 45 grados y presiónelo hasta que encaje en su sitio. Si no oye un clic, extraiga el módulo de memoria y vuelva a instalarlo.

NOTA: si el módulo de memoria no está instalado correctamente, es posible que el equipo no se inicie.



| | | | |
|---|----------|---|--------|
| 1 | lengüeta | 2 | muesca |
|---|----------|---|--------|

4. Vuelva a colocar la cubierta del módulo (consulte [Colocación de la cubierta del módulo](#)).
5. Vuelva a colocar la batería (consulte [Colocación de la batería](#)). Conecte el adaptador de CA al equipo y a un enchufe.

PRECAUCIÓN: antes de encender el equipo, vuelva a colocar todos los tornillos y asegúrese de que no queda ninguno perdido dentro del equipo. De lo contrario, el equipo podría llegar a estropearse.

6. Encienda el equipo.

Cuando se reinicia, el equipo detecta el módulo de memoria y actualiza automáticamente la información de configuración del sistema.

Para confirmar la cantidad de memoria instalada en el equipo:

En Microsoft Windows Vista®, haga clic en **Inicio** → **Ayuda y soporte técnico** → **Información del sistema Dell**.

En Microsoft Windows® 7, haga clic en **Inicio** → **Panel de control** → **Sistema y seguridad** → **Sistema**.

[Regreso a la pantalla de contenido](#)

[Regreso a la pantalla de contenido](#)

Micrófono

Manual de servicio de Dell™ Inspiron™ 1464

- [Extracción del micrófono](#)
- [Colocación del micrófono](#)

⚠ ADVERTENCIA: antes de manipular el interior del equipo, siga las instrucciones de seguridad que se entregan con él. Para obtener información adicional sobre prácticas recomendadas de seguridad, consulte la página de inicio de cumplimiento de normativas en www.dell.com/regulatory_compliance.

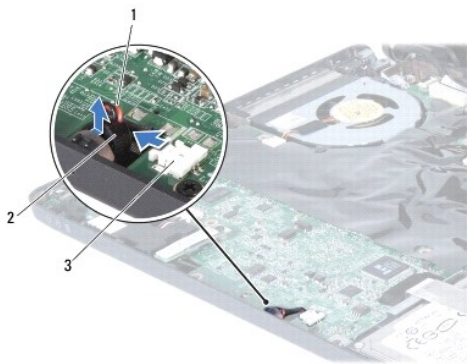
⚠ PRECAUCIÓN: sólo un técnico certificado debe realizar reparaciones en el equipo. La garantía no cubre los daños por reparaciones no autorizadas por Dell™.

⚠ PRECAUCIÓN: para evitar descargas electrostáticas, utilice una muñequera de conexión a tierra o toque periódicamente una superficie metálica no pintada.

⚠ PRECAUCIÓN: para evitar daños en la placa base, extraiga la batería principal (consulte [Extracción de la batería](#)) antes de manipular el interior de su equipo.

Extracción del micrófono


1. Siga los procedimientos que se indican en [Antes de comenzar](#).
2. Extraiga la batería (consulte [Extracción de la batería](#)).
3. Extraiga la unidad óptica (consulte [Extracción de la unidad óptica](#)).
4. Extraiga la cubierta del módulo (consulte [Extracción de la cubierta del módulo](#)).
5. Extraiga el panel del botón de encendido (consulte [Extracción del panel del botón de encendido](#)).
6. Extraiga el teclado (consulte [Extracción del teclado](#)).
7. Extraiga el reposamanos (consulte [Extracción del reposamanos](#)).
8. Desconecte el cable del micrófono del conector de la placa base.
9. Deslice y saque con cuidado el micrófono de la ranura de la base del equipo.



| | | | |
|---|---------------------------|---|-----------|
| 1 | Cable del micrófono | 2 | Micrófono |
| 3 | Conector en la placa base | | |

Colocación del micrófono

1. Siga los procedimientos que se indican en [Antes de comenzar](#).
2. Introduzca el micrófono en la ranura de la base del equipo.
3. Conecte el cable del micrófono al conector de la placa base.
4. Vuelva a colocar el reposamanos (consulte [Colocación del reposamanos](#)).
5. Vuelva a colocar el teclado (consulte [Colocación del teclado](#)).
6. Vuelva a colocar el panel del botón de encendido (consulte [Colocación del panel del botón de encendido](#)).
7. Vuelva a colocar la cubierta del módulo (consulte [Colocación de la cubierta del módulo](#)).
8. Vuelva a colocar la unidad óptica (consulte [Colocación de la unidad óptica](#)).
9. Vuelva a colocar la batería (consulte [Colocación de la batería](#)).

 **PRECAUCIÓN:** antes de encender el equipo, vuelva a colocar todos los tornillos y asegúrese de que no queda ninguno perdido dentro del equipo. De lo contrario, el equipo podría llegar a estropearse.

[Regreso a la pantalla de contenido](#)

[Regreso a la pantalla de contenido](#)

Minitarjeta inalámbrica

Manual de servicio de Dell™ Inspiron™ 1464

- [Extracción de la minitarjeta](#)
- [Colocación de la minitarjeta](#)

⚠ ADVERTENCIA: antes de manipular el interior del equipo, siga las instrucciones de seguridad que se entregan con él. Para obtener información adicional sobre prácticas recomendadas de seguridad, consulte la página de inicio de cumplimiento de normativas en www.dell.com/regulatory_compliance.

⚠ PRECAUCIÓN: sólo un técnico certificado debe realizar reparaciones en el equipo. La garantía no cubre los daños por reparaciones no autorizadas por Dell™.

⚠ PRECAUCIÓN: para evitar descargas electrostáticas, utilice una muñequera de conexión a tierra o toque periódicamente una superficie metálica no pintada.

⚠ PRECAUCIÓN: para evitar daños en la placa base, extraiga la batería principal (consulte [Extracción de la batería](#)) antes de manipular el interior de su equipo.

⚠ PRECAUCIÓN: mientras la minitarjeta no esté en el equipo, guárdela en un embalaje con protección antiestática (consulte "Protección contra descargas electrostáticas" en las instrucciones de seguridad suministradas con el equipo).

📌 NOTA: Dell no garantiza la compatibilidad ni proporciona asistencia para las minitarjetas de otros fabricantes.

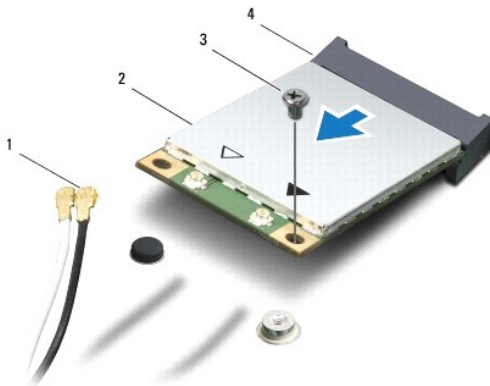
📌 NOTA: según la configuración del equipo en el momento de su venta, es posible que no haya ranuras para minitarjetas o que no haya minitarjetas instaladas en ellas.

Si ha pedido una minitarjeta inalámbrica con su equipo, ya estará instalada en él.

El equipo admite una ranura para minitarjetas de longitud media para la minitarjeta de red de área local inalámbrica (WLAN).

Extracción de la minitarjeta


1. Siga los procedimientos que se indican en [Antes de comenzar](#).
2. Extraiga la batería (consulte [Extracción de la batería](#)).
3. Extraiga la cubierta del módulo (consulte [Extracción de la cubierta del módulo](#)).
4. Desconecte los cables de antena de la minitarjeta.
5. Extraiga el tornillo que fija la minitarjeta a la placa base.
6. Saque la minitarjeta del conector de la placa base.



| | | | |
|---|----------------------|---|---------------------------|
| 1 | Cables de antena (2) | 2 | Minitarjeta |
| 3 | Tornillo | 4 | Conector en la placa base |

Colocación de la minitarjeta

1. Siga los procedimientos que se indican en [Antes de comenzar](#).
2. Desembale la minitarjeta nueva.

 **PRECAUCIÓN:** ejerza una presión firme y uniforme para deslizar la tarjeta hasta que encaje en su lugar. Si ejerce una fuerza excesiva, puede dañar el conector.


 **PRECAUCIÓN:** los conectores tienen la forma adecuada para garantizar que la inserción es correcta. Si nota resistencia, compruebe los conectores de la tarjeta y la placa base, y vuelva a alinear la tarjeta.

 **PRECAUCIÓN:** para evitar dañar la minitarjeta, no coloque nunca cables debajo de la tarjeta.

3. Inserte la minitarjeta en el conector adecuado de la placa base en un ángulo de 45 grados y con la etiqueta mirando hacia arriba.
4. Presione el otro extremo de la minitarjeta para introducirlo en la ranura de la placa base y coloque los dos tornillos que fijan la minitarjeta a la placa base.
5. Conecte el cable de antena blanco al conector principal de la red WLAN que tiene una etiqueta con un triángulo blanco. Conecte el cable de antena negro al conector auxiliar de la red WLAN que tiene una etiqueta con un triángulo negro.
6. Vuelva a colocar la cubierta del módulo (consulte [Colocación de la cubierta del módulo](#)).
7. Vuelva a colocar la batería (consulte [Colocación de la batería](#)).

 **PRECAUCIÓN:** antes de encender el equipo, vuelva a colocar todos los tornillos y asegúrese de que no queda ninguno perdido dentro del equipo. De lo contrario, el equipo podría llegar a estropearse.

8. Instale los controladores y las utilidades para el equipo que necesite. Para obtener más información, consulte la *Guía tecnológica de Dell*.

 **NOTA:** si va a instalar una tarjeta de comunicaciones que no sea de Dell, tiene que instalar las utilidades y controladores apropiados. Para obtener más información genérica acerca de los controladores, consulte la *Guía tecnológica de Dell*.

[Regreso a la pantalla de contenido](#)

[Regreso a la pantalla de contenido](#)

Unidad óptica

Manual de servicio de Dell™ Inspiron™ 1464

- [Extracción de la unidad óptica](#)
- [Colocación de la unidad óptica](#)

⚠ ADVERTENCIA: antes de manipular el interior del equipo, siga las instrucciones de seguridad que se entregan con él. Para obtener información adicional sobre prácticas recomendadas de seguridad, consulte la página de inicio de cumplimiento de normativas en www.dell.com/regulatory_compliance.

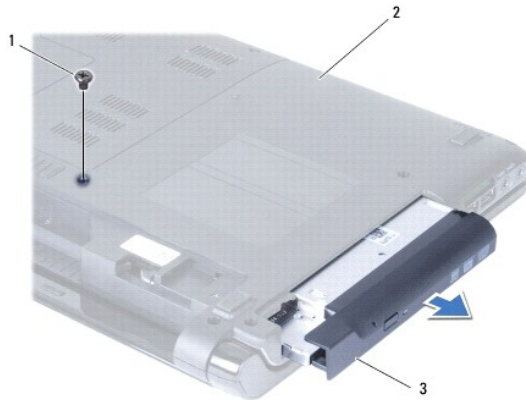
⚠ PRECAUCIÓN: sólo un técnico certificado debe realizar reparaciones en el equipo. La garantía no cubre los daños por reparaciones no autorizadas por Dell™.

⚠ PRECAUCIÓN: para evitar descargas electrostáticas, utilice una muñequera de conexión a tierra o toque periódicamente una superficie metálica no pintada (por ejemplo el panel posterior) del equipo.

⚠ PRECAUCIÓN: para evitar daños en la placa base, extraiga la batería principal (consulte [Extracción de la batería](#)) antes de manipular el interior de su equipo.

Extracción de la unidad óptica

1. Siga los procedimientos que se indican en [Antes de comenzar](#).
2. Extraiga la batería (consulte [Extracción de la batería](#)).
3. Extraiga el tornillo que fija la unidad óptica a la base del equipo.
4. Extraiga la unidad óptica de su compartimento.




| | | | |
|---|---------------|---|-----------------|
| 1 | Tornillo | 2 | Base del equipo |
| 3 | Unidad óptica | | |

Colocación de la unidad óptica

1. Siga los procedimientos que se indican en [Antes de comenzar](#).
2. Deslice la unidad óptica dentro del compartimento correspondiente.
3. Vuelva a colocar el tornillo que fija la unidad óptica a la base del equipo.

4. Vuelva a colocar la batería (consulte [Colocación de la batería](#)).

 **PRECAUCIÓN:** antes de encender el equipo, vuelva a colocar todos los tornillos y asegúrese de que no queda ninguno perdido dentro del equipo. De lo contrario, el equipo podría llegar a estropearse.

[Regreso a la pantalla de contenido](#)

[Regreso a la pantalla de contenido](#)

Reposamanos

Manual de servicio de Dell™ Inspiron™ 1464

- [Extracción del reposamanos](#)
- [Colocación del reposamanos](#)

⚠ ADVERTENCIA: antes de manipular el interior del equipo, siga las instrucciones de seguridad que se entregan con él. Para obtener información adicional sobre prácticas recomendadas de seguridad, consulte la página de inicio de cumplimiento de normativas en www.dell.com/regulatory_compliance.

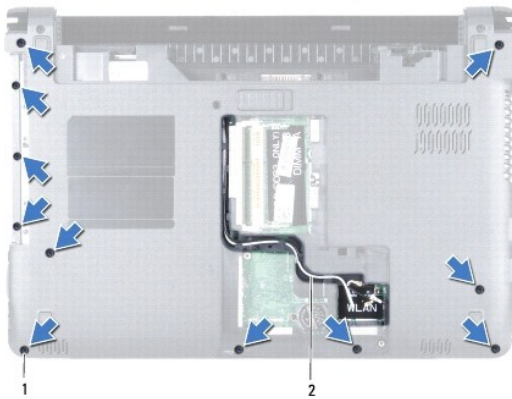
⚠ PRECAUCIÓN: para evitar descargas electrostáticas, utilice una muñequera de conexión a tierra o toque periódicamente una superficie metálica no pintada.

⚠ PRECAUCIÓN: sólo un técnico certificado debe realizar reparaciones en el equipo. La garantía no cubre los daños por reparaciones no autorizadas por Dell™.

⚠ PRECAUCIÓN: para evitar daños en la placa base, extraiga la batería principal (consulte [Extracción de la batería](#)) antes de manipular el interior de su equipo.

Extracción del reposamanos

1. Siga los procedimientos que se indican en [Antes de comenzar](#).
2. Extraiga la batería (consulte [Extracción de la batería](#)).
3. Extraiga la unidad óptica (consulte [Extracción de la unidad óptica](#)).
4. Extraiga la cubierta del módulo (consulte [Extracción de la cubierta del módulo](#)).
5. Desconecte los cables de antena de la minitarjeta (consulte el [paso 4](#) en [Extracción de la minitarjeta](#)).
6. Observe la colocación de los cables de antena de la minitarjeta y extraígalos de las guías de colocación de la parte inferior del equipo.
7. Extraiga los once tornillos que fijan el reposamanos a la base del equipo.



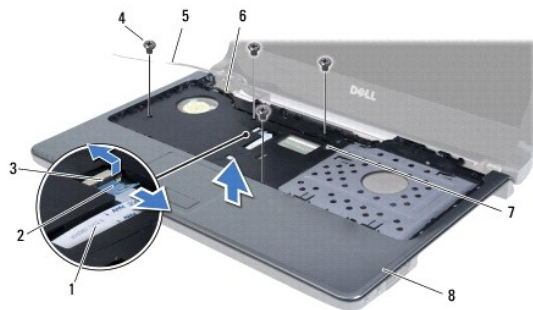
| | | | |
|---|----------------|---|--|
| 1 | Tornillos (11) | 2 | Colocación de los cables de antena de la minitarjeta |
|---|----------------|---|--|

8. Extraiga el panel del botón de encendido (consulte [Extracción del panel del botón de encendido](#)).
9. Extraiga el teclado (consulte [Extracción del teclado](#)).
10. Levante el pestillo del conector y, a continuación, tire de la lengüeta de extracción para desconectar el cable de la almohadilla de contacto del conector de la placa base.
11. Tire de los cables de antena de la minitarjeta por la ranura de la base del equipo.

12. Observe la colocación de los cables de antena de la minitarjeta y extráigalos de las guías de colocación del reposamanos.
13. Extraiga los cuatro tornillos que fijan el reposamanos a la base del equipo.

⚠ PRECAUCIÓN: separe con cuidado el reposamanos de la base del equipo para evitar que se dañe.

14. Empezando por la derecha o la izquierda del reposamanos, utilice los dedos para separar éste de la base del equipo.
15. Saque el reposamanos de la base del equipo.



| | | | |
|---|-------------------------------------|---|------------------------|
| 1 | Cable de la almohadilla de contacto | 2 | Lengüeta de extracción |
| 3 | Pestillo del conector | 4 | Tornillos (4) |
| 5 | Cables de antena de la minitarjeta | 6 | Guías |
| 7 | Ranura del equipo | 8 | Reposamanos |

Colocación del reposamanos

1. Siga los procedimientos que se indican en [Antes de comenzar](#).
2. Alinee el reposamanos con la base del equipo y encájelo en su sitio.
3. Introduzca el cable de la almohadilla de contacto en el conector de la placa base y presione el pestillo del conector para fijar el cable.
4. Vuelva a colocar los cuatro tornillos que fijan el reposamanos a la base del equipo.
5. Pase los cables de antena de la minitarjeta por las guías de colocación del reposamanos.
6. Pase los cables de antena de la minitarjeta por la ranura de la base del equipo.
7. Dé la vuelta al equipo.
8. Vuelva a colocar los once tornillos que fijan el reposamanos a la base del equipo.
9. Coloque y conecte los cables de antena de la minitarjeta (consulte el [paso 5](#) en [Colocación de la minitarjeta](#)).
10. Vuelva a colocar el teclado (consulte [Colocación del teclado](#)).
11. Vuelva a colocar el panel del botón de encendido (consulte [Colocación del panel del botón de encendido](#)).
12. Vuelva a colocar la cubierta del módulo (consulte [Colocación de la cubierta del módulo](#)).
13. Vuelva a colocar la unidad óptica (consulte [Colocación de la unidad óptica](#)).
14. Vuelva a colocar la batería (consulte [Colocación de la batería](#)).

△ **PRECAUCIÓN:** antes de encender el equipo, vuelva a colocar todos los tornillos y asegúrese de que no queda ninguno perdido dentro del equipo. De lo contrario, el equipo podría llegar a estropearse.

[Regreso a la pantalla de contenido](#)

[Regreso a la pantalla de contenido](#)

Panel del botón de encendido

Manual de servicio de Dell™ Inspiron™ 1464

- [Extracción del panel del botón de encendido](#)
- [Colocación del panel del botón de encendido](#)

⚠ ADVERTENCIA: antes de manipular el interior del equipo, siga las instrucciones de seguridad que se entregan con él. Para obtener información adicional sobre prácticas recomendadas de seguridad, consulte la página de inicio de cumplimiento de normativas en www.dell.com/regulatory_compliance.

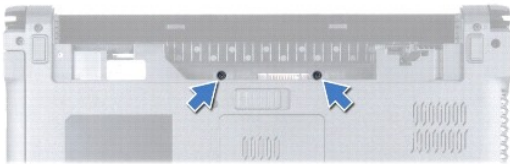
⚠ PRECAUCIÓN: sólo un técnico certificado debe realizar reparaciones en el equipo. La garantía no cubre los daños por reparaciones no autorizadas por Dell™.

⚠ PRECAUCIÓN: para evitar descargas electrostáticas, utilice una muñequera de conexión a tierra o toque periódicamente una superficie metálica no pintada.

⚠ PRECAUCIÓN: para evitar daños en la placa base, extraiga la batería principal (consulte [Extracción de la batería](#)) antes de manipular el interior de su equipo.

Extracción del panel del botón de encendido

1. Siga los procedimientos que se indican en [Antes de comenzar](#).
2. Extraiga la batería (consulte [Extracción de la batería](#)).
3. Extraiga los dos tornillos del compartimento de la batería que fijan el panel del botón de encendido a la base del equipo.



4. Déle la vuelta al equipo y abra la pantalla el máximo posible.

⚠ PRECAUCIÓN: tenga mucho cuidado al extraer el panel del botón de encendido, es muy frágil.

5. Sujete el panel del botón de encendido entre las dos bisagras y tire de él hacia arriba para extraerlo del equipo.



| | | | |
|---|------------------------------|--|--|
| 1 | panel del botón de encendido | | |
|---|------------------------------|--|--|

⚠ PRECAUCIÓN: para evitar daños en el cable del botón de encendido, levante el panel con sumo cuidado.

6. Levante el panel del botón de encendido y apóyelo contra la pantalla.
7. Levante el pestillo del conector y, a continuación, tire de la lengüeta de extracción para desconectar el cable del botón de encendido del conector de la placa base.
8. Extraiga el panel del botón de encendido del reposamanos.



| | | | |
|---|------------------------------|---|------------------------------|
| 1 | Panel del botón de encendido | 2 | Cable del botón de encendido |
| 3 | Lengüeta de extracción | 4 | Pestillo del conector |

Colocación del panel del botón de encendido

1. Siga los procedimientos que se indican en [Antes de comenzar](#).
2. Introduzca el cable del botón de encendido en el conector de la placa base y presione el pestillo del conector para fijar el cable.
3. Alinee las lengüetas del panel del botón de encendido con las ranuras del reposamanos y encaje con cuidado el panel del botón de encendido en su lugar.
4. Cierre el equipo y déle la vuelta.
5. Vuelva a colocar los dos tornillos que fijan el panel del botón de encendido a la base del equipo.
6. Vuelva a colocar la batería (consulte [Colocación de la batería](#)).

⚠ PRECAUCIÓN: antes de encender el equipo, vuelva a colocar todos los tornillos y asegúrese de que no queda ninguno perdido dentro del equipo. De lo contrario, el equipo podría llegar a estropearse.

[Regreso a la pantalla de contenido](#)

[Regreso a la pantalla de contenido](#)

Altavoces

Manual de servicio de Dell™ Inspiron™ 1464

- [Extracción de los altavoces](#)
- [Colocación de los altavoces](#)

⚠ ADVERTENCIA: antes de manipular el interior del equipo, siga las instrucciones de seguridad que se entregan con él. Para obtener información adicional sobre prácticas recomendadas de seguridad, consulte la página de inicio de cumplimiento de normativas en www.dell.com/regulatory_compliance.

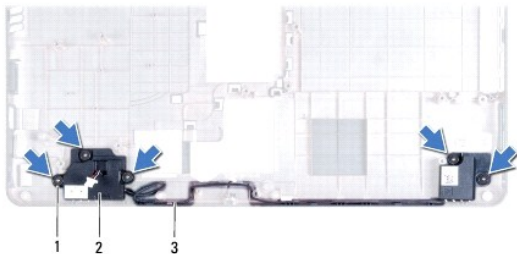
⚠ PRECAUCIÓN: sólo un técnico certificado debe realizar reparaciones en el equipo. La garantía no cubre los daños por reparaciones no autorizadas por Dell™.

⚠ PRECAUCIÓN: para evitar descargas electrostáticas, utilice una muñequera de conexión a tierra o toque periódicamente una superficie metálica no pintada.

⚠ PRECAUCIÓN: para evitar daños en la placa base, extraiga la batería principal (consulte [Extracción de la batería](#)) antes de manipular el interior de su equipo.

Extracción de los altavoces

1. Siga los procedimientos que se indican en [Antes de comenzar](#).
2. Extraiga la batería (consulte [Extracción de la batería](#)).
3. Siga las instrucciones del [paso 3](#) al [paso 19](#) de [Extracción de la placa base](#).
4. Extraiga los cinco tornillos (tres del altavoz izquierdo y dos del altavoz derecho) que fijan los altavoces a la base del equipo.
5. Observe la colocación de los cables de los altavoces y extraiga los altavoces de la base del equipo.



| | | | |
|---|---|---|---------------|
| 1 | Tornillos (5) | 2 | Altavoces (2) |
| 3 | Colocación de los cables de los altavoces | | |

Colocación de los altavoces

1. Siga los procedimientos que se indican en [Antes de comenzar](#).
2. Coloque los altavoces en la base del equipo.
3. Coloque los cables de los altavoces en las guías de colocación de la base del equipo.
4. Vuelva a colocar los cinco tornillos (tres del altavoz izquierdo y dos del altavoz derecho) que fijan los altavoces a la base del equipo.
5. Siga las instrucciones del [paso 5](#) al [paso 24](#) de [Colocación de la placa base](#).

⚠ PRECAUCIÓN: antes de encender el equipo, vuelva a colocar todos los tornillos y asegúrese de que no queda ninguno perdido dentro del equipo. De lo contrario, el equipo podría llegar a estropearse.

[Regreso a la pantalla de contenido](#)

[Regreso a la pantalla de contenido](#)

Placa base

Manual de servicio de Dell™ Inspiron™ 1464

- [Extracción de la placa base](#)
- [Colocación de la placa base](#)
- [Introducción de la etiqueta de servicio en el BIOS](#)

⚠ ADVERTENCIA: antes de manipular el interior del equipo, siga las instrucciones de seguridad que se entregan con él. Para obtener información adicional sobre prácticas recomendadas de seguridad, consulte la página de inicio de cumplimiento de normativas en www.dell.com/regulatory_compliance.

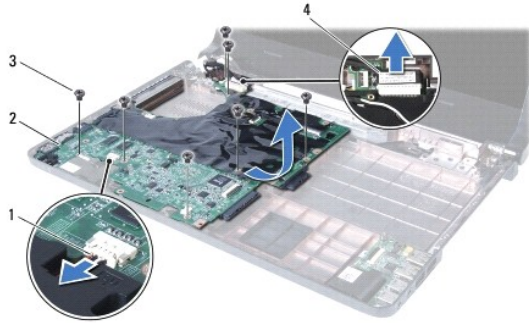
⚠ PRECAUCIÓN: sólo un técnico certificado debe realizar reparaciones en el equipo. La garantía no cubre los daños por reparaciones no autorizadas por Dell™.

⚠ PRECAUCIÓN: para evitar descargas electrostáticas, utilice una muñequera de conexión a tierra o toque periódicamente una superficie metálica no pintada.

⚠ PRECAUCIÓN: para evitar daños en la placa base, extraiga la batería principal (consulte [Extracción de la batería](#)) antes de manipular el interior de su equipo.

Extracción de la placa base

1. Siga los procedimientos que se indican en [Antes de comenzar](#).
2. Extraiga la batería (consulte [Extracción de la batería](#)).
3. Extraiga la unidad óptica (consulte [Extracción de la unidad óptica](#)).
4. Extraiga la cubierta del módulo (consulte [Extracción de la cubierta del módulo](#)).
5. Extraiga la batería de tipo botón (consulte [Extracción de la batería de tipo botón](#)).
6. Extraiga los módulos de memoria (consulte [Extracción de los módulos de memoria](#)).
7. Extraiga la minitarjeta (consulte [Extracción de la minitarjeta](#)).
8. Observe la colocación de los cables de antena de la minitarjeta y extráigalos de las guías de colocación de la parte inferior del equipo.
9. Extraiga el panel del botón de encendido (consulte [Extracción del panel del botón de encendido](#)).
10. Extraiga el teclado (consulte [Extracción del teclado](#)).
11. Extraiga el reposamanos (consulte [Extracción del reposamanos](#)).
12. Extraiga la tarjeta Bluetooth® (consulte [Extracción de la tarjeta Bluetooth](#)).
13. Extraiga la unidad de disco duro (consulte [Extracción de la unidad de disco duro](#)).
14. Extraiga el ventilador del procesador (consulte [Extracción del ventilador del procesador](#)).
15. Desconecte el cable del micrófono del conector situado en la placa base (consulte el [paso 8](#) en [Extracción del micrófono](#)).
16. Desconecte el cable del adaptador de CA del conector situado en la placa base (consulte el [paso 8](#) en [Extracción del conector del adaptador de CA](#)).
17. Desconecte el cable de la pantalla y el cable del altavoz de los conectores correspondientes situados en la placa base.
18. Extraiga los siete tornillos que fijan la placa base a la base del equipo.



| | | | |
|---|-------------------|---|----------------------|
| 1 | Cable del altavoz | 2 | Tarjeta del sistema |
| 3 | Tornillos (7) | 4 | Cable de la pantalla |

19. Saque con cuidado los conectores de las ranuras del equipo y levante la placa base.
20. Déle la vuelta a la placa base.
21. Extraiga el disipador de calor del procesador (consulte [Extracción del disipador de calor del procesador](#)).
22. Extraiga el módulo del procesador (consulte [Extracción del módulo del procesador](#)).


Colocación de la placa base

1. Siga los procedimientos que se indican en [Antes de comenzar](#).
2. Vuelva a colocar el módulo del procesador (consulte [Colocación del módulo del procesador](#)).
3. Vuelva a colocar el disipador de calor del procesador (consulte [Colocación del disipador de calor del procesador](#)).
4. Déle la vuelta a la placa base.
5. Alinee los conectores de la placa base con las ranuras de la base del equipo.
6. Use las marcas de alineación de la base del equipo para colocar correctamente la placa base.
7. Vuelva a colocar los siete tornillos que fijan la placa base a la base del equipo.
8. Conecte el cable del adaptador de CA al conector situado en la placa base (consulte el [paso 4](#) en [Colocación del conector del adaptador de CA](#)).
9. Conecte el cable del micrófono al conector situado en la placa base (consulte el [paso 3](#) en [Colocación del micrófono](#)).
10. Conecte el cable de la pantalla y el cable del altavoz a los conectores correspondientes situados en la placa base.
11. Vuelva a colocar el ventilador del procesador (consulte [Colocación del ventilador del procesador](#)).
12. Vuelva a colocar la unidad de disco duro (consulte [Colocación de la unidad de disco duro](#)).
13. Vuelva a colocar la tarjeta Bluetooth (consulte [Colocación de la tarjeta Bluetooth](#)).
14. Vuelva a colocar el reposamanos (consulte [Colocación del reposamanos](#)).
15. Vuelva a colocar el teclado (consulte [Colocación del teclado](#)).
16. Vuelva a colocar el panel del botón de encendido (consulte [Colocación del panel del botón de encendido](#)).
17. Vuelva a colocar la batería de celda de tipo botón (consulte [Colocación de la batería de tipo botón](#)).
18. Vuelva a colocar la minitarjeta (consulte [Colocación de la minitarjeta](#)).

19. Vuelva a colocar los módulos de memoria (consulte [Colocación de los módulos de memoria](#)).
20. Vuelva a colocar la cubierta del módulo (consulte [Colocación de la cubierta del módulo](#)).
21. Vuelva a colocar la unidad óptica (consulte [Colocación de la unidad óptica](#)).
22. Vuelva a colocar la batería (consulte [Colocación de la batería](#)).

 **PRECAUCIÓN:** antes de encender el equipo, vuelva a colocar todos los tornillos y asegúrese de que no queda ninguno perdido dentro del equipo. De lo contrario, el equipo podría llegar a estropearse.

23. Encienda el equipo.

 **NOTA:** después de colocar la placa base, introduzca la etiqueta de servicio del equipo en el BIOS de la placa base de repuesto.

24. Introduzca la etiqueta de servicio (consulte [Introducción de la etiqueta de servicio en el BIOS](#)).
-

Introducción de la etiqueta de servicio en el BIOS

1. Asegúrese de que el adaptador de CA está enchufado y de que la batería principal está instalada correctamente.
 2. Encienda el equipo.
 3. Pulse <F2> durante la POST para abrir el programa de configuración del sistema.
 4. Vaya hasta la pestaña de seguridad y escriba la etiqueta de servicio en el campo de Etiqueta de servicio.
-

[Regreso a la pantalla de contenido](#)

[Regreso a la pantalla de contenido](#)

Manual de servicio de Dell™ Inspiron™ 1464



NOTA: una NOTA proporciona información importante que le ayuda a utilizar su equipo de la mejor manera posible.



PRECAUCIÓN: una PRECAUCIÓN indica la posibilidad de daños en el hardware o pérdida de datos, y le explica cómo evitar el problema.



ADVERTENCIA: una ADVERTENCIA indica el riesgo de daños materiales, lesiones o incluso la muerte.

La información contenida en este documento puede modificarse sin previo aviso.
© 2009 Dell Inc. Todos los derechos reservados.

Queda estrictamente prohibida la reproducción de este material en cualquier forma sin la autorización por escrito de Dell Inc.

Marcas comerciales utilizadas en este texto: *Dell*, el logotipo de *DELL* e *Inspiron* son marcas comerciales de Dell Inc.; *Bluetooth* es una marca comercial registrada propiedad de Bluetooth SIG, Inc. que Dell utiliza bajo licencia; *Microsoft*, *Windows*, *Windows Vista* y el logotipo del botón de inicio de *Windows Vista* son marcas comerciales o marcas comerciales registradas de Microsoft Corporation en los Estados Unidos o en otros países.

Otras marcas y otros nombres comerciales pueden utilizarse en este documento para hacer referencia a las entidades que los poseen o a sus productos. Dell Inc. renuncia a cualquier interés sobre la propiedad de marcas y nombres comerciales que no sean los suyos.

Diciembre de 2009 Rev. A00

[Regreso a la pantalla de contenido](#)

[Regreso a la pantalla de contenido](#)

Placa USB/audio

Manual de servicio de Dell™ Inspiron™ 1464

- [Extracción de la placa USB/audio](#)
- [Colocación de la placa USB/audio](#)

⚠ ADVERTENCIA: antes de manipular el interior del equipo, siga las instrucciones de seguridad que se entregan con él. Para obtener información adicional sobre prácticas recomendadas de seguridad, consulte la página de inicio de cumplimiento de normativas en www.dell.com/regulatory_compliance.

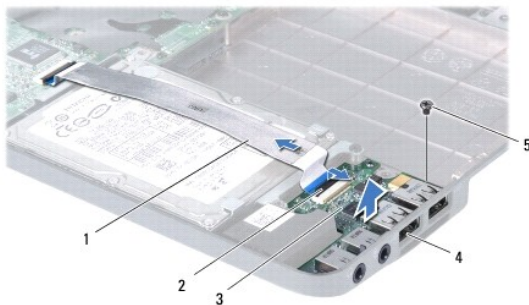
⚠ PRECAUCIÓN: sólo un técnico certificado debe realizar reparaciones en el equipo. La garantía no cubre los daños por reparaciones no autorizadas por Dell™.

⚠ PRECAUCIÓN: para evitar descargas electrostáticas, utilice una muñequera de conexión a tierra o toque periódicamente una superficie metálica no pintada.

⚠ PRECAUCIÓN: para evitar daños en la placa base, extraiga la batería principal (consulte [Extracción de la batería](#)) antes de manipular el interior de su equipo.

Extracción de la placa USB/audio

1. Siga los procedimientos que se indican en [Antes de comenzar](#).
2. Extraiga la batería (consulte [Extracción de la batería](#)).
3. Extraiga la unidad óptica (consulte [Extracción de la unidad óptica](#)).
4. Extraiga la cubierta del módulo (consulte [Extracción de la cubierta del módulo](#)).
5. Extraiga el panel del botón de encendido (consulte [Extracción del panel del botón de encendido](#)).
6. Extraiga el teclado (consulte [Extracción del teclado](#)).
7. Extraiga el reposamanos (consulte [Extracción del reposamanos](#)).
8. Levante el pestillo del conector y saque el cable del conector de la placa USB/audio.
9. Extraiga el tornillo que fija la placa USB/audio a la base del equipo.
10. Levante la placa USB/audio y suelte los conectores de USB y audio de la base del equipo.



| | | | |
|---|-----------------|---|-------------------------------|
| 1 | Cable USB/audio | 2 | Pestillo del conector |
| 3 | Placa USB/audio | 4 | Conectores de USB y audio (4) |
| 5 | Tornillo | | |

Colocación de la placa USB/audio

1. Siga los procedimientos que se indican en [Antes de comenzar](#).
2. Alinee los conectores de la placa USB/audio con las ranuras de la base del equipo.
3. Use las marcas de alineación de la base del equipo para colocar correctamente la placa USB/audio.
4. Vuelva a colocar el tornillo que fija la placa USB/audio a la base del equipo.
5. Introduzca el cable USB/audio en el conector de la placa USB/audio y presione el pestillo del conector para fijar el cable.
6. Vuelva a colocar el reposamanos (consulte [Colocación del reposamanos](#)).
7. Vuelva a colocar el teclado (consulte [Colocación del teclado](#)).
8. Vuelva a colocar el panel del botón de encendido (consulte [Colocación del panel del botón de encendido](#)).
9. Vuelva a colocar la cubierta del módulo (consulte [Colocación de la cubierta del módulo](#)).
10. Vuelva a colocar la unidad óptica (consulte [Colocación de la unidad óptica](#)).
11. Vuelva a colocar la batería (consulte [Colocación de la batería](#)).

 **PRECAUCIÓN:** antes de encender el equipo, vuelva a colocar todos los tornillos y asegúrese de que no queda ninguno perdido dentro del equipo. De lo contrario, el equipo podría llegar a estropearse.

[Regreso a la pantalla de contenido](#)